

**Ekonomia współdzielenia alternatywnym
kierunkiem rozwoju miast.
Potencjał województwa świętokrzyskiego.**

Raport podsumowujący wyniki badań

Praca naukowa finansowana ze środków budżetowych na naukę w latach 2016-2018, jako projekt badawczy w ramach programu „Diamentowy Grant”.



Diamentowy
Grant

Raport opracował:

mgr Marcin Banaszek

Uniwersytet Jana Kochanowskiego w Kielcach

Kielce 2018

Spis treści

Wstęp	4
1. Ekonomia współdzielenia w kontekście miejskiej problematyki – definiowanie zjawiska	5
2. Metodyka badań	7
2.1. Cele badań	7
2.2. Pytania i hipotezy badawcze	7
2.3. Metody, techniki i narzędzia badawcze	9
2.4. Dobór próby badawczej	10
3. Wyniki badań empirycznych – jakościowych.....	12
3.1. Charakterystyka badanych respondentów	12
3.2. Ekonomia współdzielenia w świadomości urzędników województwa świętokrzyskiego	14
3.3. Czynniki determinujące rozwój ekonomii współdzielenia w miastach województwa świętokrzyskiego	16
3.4. Szanse i zagrożenia wynikające z realizacji założeń ekonomii współdzielenia	19
4. Wyniki badań empirycznych – ilościowych	22
4.1. Wyniki badań empirycznych – mieszkańcy	22
4.1.1. Charakterystyka badanych mieszkańców	22
4.1.2. Ekonomia współdzielenia w świadomości mieszkańców miast województwa świętokrzyskiego	23
4.1.3. Potencjał ekonomii współdzielenia w miastach województwa świętokrzyskiego.....	27
4.1.4. Czynniki ułatwiające i utrudniające rozwój ekonomii współdzielenia w miastach województwa świętokrzyskiego.....	32
4.2. Analiza wyników badań – przedsiębiorcy województwa świętokrzyskiego	36
4.2.1. Charakterystyka badanych przedsiębiorców	36
4.2.2. Ekonomia współdzielenia w świadomości przedsiębiorców województwa świętokrzyskiego	38
4.2.3. Rozwój ekonomii współdzielenia w miastach województwa świętokrzyskiego w opinii przedsiębiorców	39
Podsumowanie	42

Wstęp

W dzisiejszym świecie skutek wzrostu gospodarczego połączonego z nadmiernym konsumpcjonizmem mamy do czynienia z narastającym kryzysem ekologicznym. Producenci starają się za wszelką cenę maksymalizować swoje zyski, a społeczeństwo korzysta z nieograniczonej konsumpcji. Globalny wzrost konsumpcji stał się jedną z najważniejszych i najgroźniejszych przeszkód na drodze do ekorozwoju miast. W Polsce dominuje myślenie o przestrzeni miasta jako o surowcu, który trzeba eksploatować, a nie zasobie, który należy chronić¹, a przecież to właśnie miasta odgrywają kluczową rolę w rozwoju społecznym i to w nich rozstrzygać się będzie przyszłość ludzkości. Już dziś w miastach mieszka większość ludności świata, a wedle szacunkowych danych Światowej Organizacji Zdrowia (WHO) do 2050 roku będzie je zamieszkiwało ponad 70% globalnej populacji. Oznacza to, że nasilać się będą obecne problemy, ale również pojawią się nowe, z którymi dotychczas ludzkość nie miała do czynienia. Skutki kryzysu ekologicznego w postaci zmian klimatycznych oraz niedoboru surowców będą szczególnie mocno odczuwalne w miastach, dlatego muszą one szukać alternatywnych rozwiązań, które umożliwią redukcję niekorzystnych tendencji rozwojowych. Klasyczna ekonomia nie uwzględniała możliwości powolnego wyczerpywania się zasobów – kryzysu ekologicznego. Za to ekonomia współdzielenia może być narzędziem rozwiązywania pojawiających się problemów społecznych, korzystając z waluty, jaką jest zaufanie, a nie pieniądź, może pomóc w skutecznym ograniczeniu skutków kryzysu i przyczyniać się do podwyższenia jakości życia mieszkańców miast – szczególnie metropolii.

Niniejszy materiał empiryczny zebrano podczas badań prowadzonych w latach 2016-2018 w ramach projektu badawczego finansowanego przez Ministerstwo Nauki i Szkolnictwa Wyższego pn. *Diamentowy Grant*, zatytułowanego *Ekonomia współdzielenia alternatywnym kierunkiem rozwoju miast. Potencjał województwa świętokrzyskiego* (nr projektu 0191/DIA/2016/45).

Projekt badawczy ma charakter teoretyczno-empiryczny. W wymiarze teoretycznym porządkuje wiedzę na temat ekonomii współdzielenia i jej uwarunkowań w oparciu o istniejącą polską i zagraniczną literaturę przedmiotu, natomiast w wymiarze empirycznym dokonano diagnozy potencjału rozwojowego miast województwa świętokrzyskiego w zakresie wykorzystania narzędzi ekonomii współdzielenia.

¹ C. Montgomery, *Miasto szczęśliwe. Jak zmienić nasze życie zmieniając nasze miasta*, Wysoki Zamek, Kraków 2015, s. 6.

1. Ekonomia współdzielenia w kontekście miejskiej problematyki – definiowanie zjawiska

Ekonomia współdzielenia (*sharing economy*) to nowy nurt ekonomiczno-społeczny, który tworzy obiecujące perspektywy przyszłego rozwoju przy wykorzystaniu innowacyjnych technologii. Ekonomia współdzielenia jest ogromną szansą i zarazem wyzwaniem, które już teraz przyczynia się do zmiany modeli biznesowych oraz funkcjonowania rynku, do którego ludzkość jest przyzwyczajona. Ekonomia współdzielenia staje się jednym z najważniejszych światowych trendów, będących alternatywnym kierunkiem w myśleniu o przyszłości miast, przed którymi stoją liczne wyzwania związane z poprawą jakości życia, czy wzmocnieniem konkurencyjności w wymiarze regionalnym, krajowym, a – w przypadku niektórych – nawet międzynarodowym.

Ekonomia współdzielenia definiowana jest jako model zarówno organizacyjny jak i dystrybucyjny, w których ludzie mogą bezpośrednio wymieniać się dobrami oraz usługami bez udziału pośredników czy innych firm. Możliwe jest to dzięki innowacyjnym technologiom internetowym, które zapewniają radykalne zwiększenie efektywności wykorzystywanych zasobów. Najprościej można powiedzieć, że *sharing economy* jest to zmiana modelu z *jeden-do-wielu* na model *wielu-do-wielu*².

Ekonomia współdzielenia jest zjawiskiem innowacyjnym, wielowątkowym, dlatego też w tekstach poświęconych temu zagadnieniu można spotkać się z różnymi pojęciami, które określają to zjawisko m.in.:

- ekonomia współpracy (ang. *collaborative economy*);
- ekonomia na żądanie (ang. *on demand economy*);
- ekonomia współdzielenia (ang. *sharing economy*)
- czy nie posiadająca dobrego odpowiednika w języku polskim *peer-to-peer economy*.

W Polsce największą popularnością cieszy się pojęcie ekonomia współpracy. Na świecie najczęściej można spotkać się z pojęciem *sharing economy*. Ekonomia współdzielenia nazywana jest również dość często ekonomią dostępu (ang. *access economy*) wynikać to może z faktu, iż zamiast zakupu i posiadania rzeczy ważniejszy jest dostęp do nich w chwili, kiedy są potrzebne. W ten sposób społeczeństwo oszczędza pieniądze, jak i również oszczędza dostępne zasoby. Ekonomia współdzielenia ma również istotny wpływ na rynek od strony podażowej. Platformy *sharing economy* promują elastyczność – etat nie ma już takiego

² D. Sokołowski i in., *Ekonomia współpracy w Polsce 2016*, Warszawa 2016, s. 10.

znaczenia o wiele ważniejszy jest dostęp do stałych zleceń³. Znaczenie ekonomii współdzielenia dla gospodarki powoli zaczynają dostrzegać rządy poszczególnych krajów. Przykładem może być Wielka Brytania, która w raporcie budżetowym na rok 2015 wskazała, że jednym z kierunków, które zapewnią osiągnięcie wysokiego wzrostu gospodarczego jest właśnie wspieranie działań na rzecz ekonomii współdzielenia⁴. Na znaczenie ekonomii współdzielenia wskazuje również Komisja Europejska, która w dokumencie z 2 czerwca 2016 roku *A European agenda for the collaborative economy* podkreśliła, że nowe modele biznesowe, krystalizujące się w ramach ekonomii współdzielenia mogą mieć ogromny wpływ na rozwój rynku pracy oraz gospodarki w Unii Europejskiej⁵. Warto podkreślić, że polski rząd pozytywnie zaopiniował stanowisko Komisji Europejskiej w kwestii związanej z ekonomią współdzielenia.

Ekonomia współdzielenia jest alternatywnym kierunkiem w myśleniu o przyszłości miast, przed którymi stoją liczne wyzwania związane z poprawą jakości życia, czy wzmocnieniem konkurencyjności w wymiarze regionalnym, krajowym, a – w przypadku niektórych – nawet międzynarodowym. Literatura przedmiotu wskazuje, że dla procesu rozwoju potrzebne są różne rodzaje kapitału – finansowy, produkcyjny, ekologiczny, ludzki i społeczny. Co więcej, proces ten jest silnie uzależniony od regionalnych więzi społecznych i opartych o zaufanie sieci koordynacji działań, determinowanych przez: wzajemność, współzależność, współdziałanie i władzę⁶. Miasta na całym świecie próbują dostosować się do nowego modelu ekonomicznego jakim jest wspólna konsumpcja. Sprawne i skuteczne wykorzystywanie ekonomii współdzielenia może być narzędziem polityki miejskiej, która przyczynia się nie tylko do ożywienia gospodarki, ale także do zacieśniania relacji w lokalnych wspólnotach. Ekonomia współdzielenia dotyczy wspólnej konsumpcji, *crowdsourcingu* oraz *crowdfundingu*. Ekonomia współdzielenia pozwala – dostawcom i konsumentom – na dzielenie się zasobami i usługami: poczynając od domów, poprzez samochody i inne inicjatywy (banki czasu, dzielenie się jedzeniem – kuchnia społeczna, otwarty dostęp do edukacji). Ekonomia współdzielenia uwzględnia bezinteresowne dzielenie się, wymianę i płatne wypożyczanie zasobów⁷.

³ M. Szolucha, P. Palutkiewicz, O. Kochman, *Ekonomia dostępu a wyzwania stojące przed polską gospodarką*, Warszawa 2017, s. 4.

⁴ Budget 2015,

https://gov.uk/government/uploads/system/uploads/attachment_data/file/416330/47881_Budget_2015_Web_Accessible.pdf [18.07.2017].

⁵ European Commission - Fact Sheet, *A European agenda for the collaborative economy*

http://europa.eu/rapid/press-release_MEMO-16-2002_en.htm [18.07.2017].

⁶ J. Hausner, *Ekonomia społeczna a rozwój*, Małopolska Szkoła Administracji Publicznej, Kraków 2007, s. 6.

⁷ M. Banaszek, *Ekonomia współdzielenia jako alternatywny kierunek rozwoju miast*, „Ekonomia Społeczna” 2016, nr 1, s. 51.

2. Metodyka badań

2.1. Cele badań

Głównym celem niniejszej pracy jest diagnoza potencjału rozwojowego miast województwa świętokrzyskiego w zakresie wykorzystania narzędzi ekonomii współdzielenia.

W ramach celu głównego sformułowano następujące cele szczegółowe:

- zbadanie czy i w jaki sposób obecna strategia rozwoju miast daje szansę dla rozwoju założeń ekonomii współdzielenia w województwie świętokrzyskim;
- zbadanie, jaki jest stan wiedzy przedsiębiorców i urzędników województwa świętokrzyskiego w zakresie ekonomii współdzielenia;
- zbadanie, jaka jest świadomość mieszkańców województwa świętokrzyskiego w zakresie ekonomii współdzielenia;
- zbadanie czy i w jakim stopniu ekonomia współdzielenia może przyczynić się do poprawy, jakości życia mieszkańców województwa świętokrzyskiego.

2.2. Pytania i hipotezy badawcze

W niniejszej pracy problemem badawczym jest diagnoza potencjału rozwojowego miast województwa świętokrzyskiego w zakresie wykorzystania narzędzi ekonomii współdzielenia.

W odniesieniu do przyjętego problemu badawczego sformułowano następujące pytania badawcze:

- **P1.** Czy i w jaki sposób obecna strategia rozwoju miast daje szansę dla rozwoju założeń ekonomii współdzielenia w województwie świętokrzyskim?
 - **P2.** Jaki jest związek między poziomem wiedzy przedsiębiorców na temat ekonomii współdzielenia, a sektorem, który reprezentują?
 - **P3.** Jaki jest związek między stażem pracy urzędników, a wiedzą na temat ekonomii współdzielenia?
 - **P4.** Jaki jest związek między wiekiem, wykształceniem i wysokością zarobków mieszkańców wybranych miast województwa świętokrzyskiego, a stanem wiedzy na temat ekonomii współdzielenia?
 - **P5.** Czy i jaki jest związek między korzystaniem przez mieszkańców miast województwa świętokrzyskiego z usług ekonomii współdzielenia, a deklarowanym poziomem jakości życia?
-

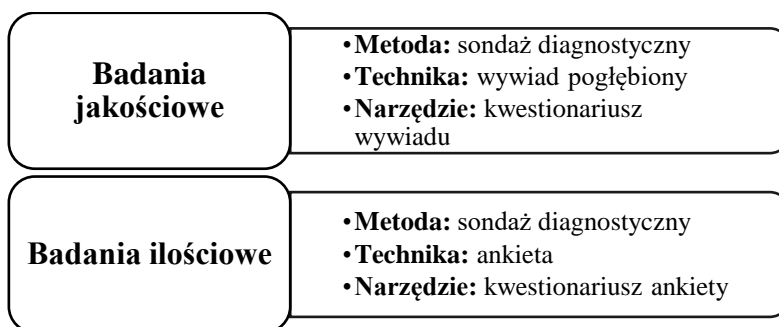
Konsekwencją tak określonego problemu badawczego i pytań badawczych jest sformułowanie następujących hipotez badawczych:

- **H1.** Założenia ekonomii współdzielenia w strategiach rozwoju miast województwa świętokrzyskiego różnicuje wielkość danego miasta. Im większe miasto, tym silniej w danej strategii akcentowane są założenia ekonomii współdzielenia, a im mniejsze miasto, tym mniej w danej strategii akcentowane są założenia ekonomii współdzielenia.
 - **H2.** Istnieje zależność między sektorem reprezentowanym przez przedsiębiorców a ich wiedzą na temat ekonomii współdzielenia. Przedsiębiorcy, którzy reprezentują obszary działalności, w których ekonomia współdzielenia rozwija się najbardziej tj. usługi, turystyka, transport mają największą wiedzę w zakresie ekonomii współdzielenia.
 - **H3.** Istnieje zależność między stażem pracy, a wiedzą urzędników w zakresie ekonomii współdzielenia. Im dłuższy staż pracy tym większy stan wiedzy w zakresie ekonomii współdzielenia, a im krótszy staż pracy tym mniejszy stan wiedzy w zakresie ekonomii współdzielenia.
 - **H4a.** Istnieje zależność między wiekiem respondentów (mieszkańców wybranych miast województwa świętokrzyskiego), a stanem ich wiedzy na temat ekonomii współdzielenia. Im młodszy respondent tym większa wiedza w zakresie ekonomii współdzielenia, a im starszy tym mniejsza wiedza w zakresie ekonomii współdzielenia.
 - **H4b.** Istnieje zależność między wykształceniem respondentów (mieszkańców wybranych miast województwa świętokrzyskiego), a stanem ich wiedzy na temat ekonomii współdzielenia. Im wyższe wykształcenie respondenta tym większa wiedza w zakresie ekonomii współdzielenia, a im niższe wykształcenie tym mniejsza wiedza w zakresie ekonomii współdzielenia.
 - **H4c.** Istnieje zależność między zarobkami respondentów (mieszkańców wybranych miast województwa świętokrzyskiego), a stanem ich wiedzy na temat ekonomii współdzielenia. Im wyższe zarobki respondenta tym większa wiedza w zakresie ekonomii współdzielenia, a im niższe zarobki tym mniejsza wiedza w zakresie ekonomii współdzielenia.
 - **H5.** Istnieje zależność między wykorzystaniem ekonomii współdzielenia a jakością życia mieszkańców. Im większa ilość usług z których respondent skorzystał, tym wyższy deklarowany poziom jakości jego życia. Im mniejsza ilość usług z których respondent skorzystał tym niższy deklarowany poziom jakości jego życia.
-

2.3. Metody, techniki i narzędzia badawcze

W badaniach, które miały charakter zarówno jakościowy jak i ilościowy zastosowano metodę sondażu diagnostycznego i dwie techniki badawcze: technikę wywiadu pogłębionego i technikę ankiety (zob. rys. 1). Narzędziami, jakimi posłużono się w celu przeprowadzenia badań to kwestionariusz wywiadu i kwestionariusz ankiety.

Rysunek 1. Wybór metod, technik i narzędzi badawczych



Źródło: opracowanie własne.

Dyspozycje do wywiadu zostały podzielone na pięć bloków tematycznych, odpowiadających poszczególnym pytaniom badawczym i zawierały 16 pytań otwartych lub 15 w zależności od tego, czy badani znali strategię rozwoju miast województwa świętokrzyskiego.

Kwestionariusz ankiety skierowany do mieszkańców – oprócz pięciu bloków tematycznych odpowiadających poszczególnym pytaniom badawczym – zawierał również pytania metryczkowe. Kwestionariusz ankiety zawierał 28 pytań zamkniętych.

Natomiast kwestionariusz ankiety skierowany do przedsiębiorców również zawierał pięć bloków tematycznych odpowiadających poszczególnym pytaniom badawczym i pytania metryczkowe. Kwestionariusz ankiety zawierał 16 pytań zamkniętych i 1 pytanie otwarte – nieobowiązkowe.

Uzyskane dane empiryczne poddano analizie statystycznej z wykorzystaniem programu SPSS wersja 21 (*Statistic Package for the Social Sciences*) oraz arkusza kalkulacyjnego Microsoft Excel 2010.

Analizę czynnikową zastosowano w celu zredukowania liczby zmiennych zależnych oraz wykrycia wewnętrznych współzależności między tymi zmiennymi. Do wyodrębnienia czynników wykorzystano metodę głównych składowych, przy czym istotne było określenie ich liczby. W tym celu zastosowano technikę Kaisera, polegającą na pozostawieniu czynników o

wartościach powyżej 1, przy kontroli za pomocą wykresu osypiska. Rotację czynników przeprowadzono metodą ortogonalną Varimax⁸.

Do określenia istotności zróżnicowania między niezależnymi grupami pomiarów wykorzystano test t-Studenta oraz test jednoczynnikowej analizy wariancji ANOVA⁹. W teście ANOVA do sprawdzenia które średnie są od siebie różne, przeprowadzono analizy *post hoc* z wykorzystaniem testów Scheffego oraz Tamhane'a¹⁰.

Do statystycznej weryfikacji hipotez wykorzystano następujące techniki statystyczne¹¹:

- analiza korelacji (współczynnik zbieżności V-Caramera, współczynnik korelacji tau b Kendalla, test zgodności Chi-kwadrat, test t-Studenta),
- analiza regresji (współczynnik determinacji R-kwadrat, współczynnik kierunkowy b, statystyka Durbina-Watsona).

Do charakterystyki liczbowej rozkładu poszczególnych cech zastosowano następujące miary: średnia arytmetyczna, mediana, dominanta, odchylenie standardowe.

2.4. Dobór próby badawczej

Badania jakościowe trwały od lipca do września 2017 roku i zostały przeprowadzone w oparciu o indywidualny kontakt badacza z respondentem wśród celowo dobranych respondentów, którymi byli urzędnicy pełniący funkcję dyrektorów lub zastępców dyrektora departamentów Urzędu Marszałkowskiego województwa świętokrzyskiego.

Badania ilościowe trwały od sierpnia do końca grudnia 2017 roku i zostały przeprowadzone wśród celowo dobranych mieszkańców czterech miast województwa świętokrzyskiego: Kielce, Skarżysko-Kamienna, Starachowice i Ostrowiec Świętokrzyski wchodzący w skład czterech powiatów: Kielce, skarżyski, starachowicki i ostrowiecki. Badania ilościowe były prowadzone również wśród przedsiębiorców zrzeszonych w Świętokrzyskim

⁸ Więcej na temat tych technik zob.: S. Bedyńska, M. Cypryńska, *Zaawansowane metody tworzenia wskaźników – eksploracyjna analiza czynnikowa i testowanie rzetelności skali* [w:] S. Bedyńska, M. Cypryńska (red.) *Statystyczny drogowskaz*, t. 1. *Praktyczne wprowadzenie do wnioskowania statystycznego*, Sedno, Warszawa 2013, s. 246-250.

⁹ Więcej na temat testu analizy wariancji zob.: M. Rószkiewicz, *Metody ilościowe w badaniach marketingowych*, Wydawnictwo PWN, Warszawa 2002, s. 312.

¹⁰ Więcej na temat testów *post hoc* można znaleźć w pracy: K. Krejtz, I. Krejtz, R. Albiński, *Jednoczynnikowa analiza wariancji w planie międzygrupowym* [w:] S. Bedyńska, M. Cypryńska (red.) *Statystyczny drogowskaz*, t. 2: *Praktyczne wprowadzenie do analizy wariancji*, Sedno, Warszawa 2013, s. 30-48.

¹¹ Więcej na temat wykorzystanych technik można znaleźć w pracy: A. Maksimowicz-Ajchel, *Wstęp do statystyki. Metody opisu statystycznego*, Wydawnictwo UW, Warszawa 2007.

Związku Pracodawców Prywatnych Lewiatan mających siedzibę swojej firmy na terenie województwa świętokrzyskiego.

Zarówno badania jakościowe jak i ilościowe były prowadzone w ramach realizowanego przez autora projektu badawczego Ministerstwa Nauki i Szkolnictwa Wyższego *Diamentowy Grant* (nr projektu 0191/DIA/2016/45).

3. Wyniki badań empirycznych – jakościowych

3.1. Charakterystyka badanych respondentów

Badania jakościowe, w których udział wzięło 14 urzędników Urzędu Marszałkowskiego Województwa Świętokrzyskiego, w zakresie ekonomii współdzielenia w kontekście miejskiej problematyki realizowane były wyłącznie przez autora niniejszego raportu od lipca do września 2017 roku w 5 blokach tematycznych:

- ekonomia współdzielenia w świadomości respondentów;
- czynniki ułatwiające i utrudniające rozwój ekonomii współdzielenia w miastach województwa świętokrzyskiego;
- szanse i zagrożenia wynikające z realizacji założeń ekonomii współdzielenia;
- czynniki decydujące i obniżające jakość życia mieszkańców miast województwa świętokrzyskiego;
- przyszłość ekonomii współdzielenia w miastach województwa świętokrzyskiego.

Grono ekspertów stanowili dyrektorzy lub (w przypadku ich nieobecności) zastępcy dyrektorów departamentów oraz równorzędnym departamentom jednostek organizacyjnych Urzędu Marszałkowskiego Województwa Świętokrzyskiego. Spośród jedenastu departamentów oraz dziesięciu równorzędnych departamentom jednostek organizacyjnych urzędu autor przeprowadził wywiady z dyrektorami/zastępcami dziewięciu departamentów oraz z dyrektorami/zastępcami pięciu równorzędnych departamentom jednostek organizacyjnych, którzy wyrazili chęć wzięcia udziału w badaniach. W tabeli 1 przedstawiono podstawowe dane badanych respondentów.

Zdecydowana większość respondentów to mieszkańcy miast województwa świętokrzyskiego. Tylko 3 respondentów to mieszkańcy wsi. Wśród badanych ekspertów było 8 mężczyzn i 6 kobiet. Ich średni wiek wynosił 48 lat. W Departamentach Urzędu Marszałkowskiego Województwa Świętokrzyskiego na stanowiskach kierowniczych przeważają mężczyźni. Wszyscy respondenci posiadają wyższe wykształcenie. Z dokonanej analizy stażu pracy ekspertów wynika, że badany przepracował średnio 26 lat.

Tabela 1. Charakterystyka badanych ekspertów

Lp.	Płeć	Wiek	Wykształcenie	Zajmowane stanowisko	Staż pracy (w latach)	Miejsce zamieszkania
Ekspert 1	Mężczyzna	44	wyższe	Zastępca Dyrektora Departamentu Infrastruktury	29	wieś
Ekspert 2	Mężczyzna	47	wyższe	Dyrektor Departamentu Promocji, Edukacji, Kultury, Sportu i Turystyki	21	miasto
Ekspert 3	Mężczyzna	64	wyższe	Dyrektor Departamentu Nieruchomości, Geodezji i Planowania Przestrzennego	40	miasto
Ekspert 4	Mężczyzna	56	wyższe	Zastępca Dyrektora Departamentu Ochrony Zdrowia	37	miasto
Ekspert 5	Kobieta	52	wyższe	Dyrektor Departamentu Organizacyjno-Administracyjnego	29	wieś
Ekspert 6	Kobieta	44	wyższe	Zastępca Dyrektora Departamentu Rozwoju Obszarów Wiejskich i Środowiska	20	miasto
Ekspert 7	Mężczyzna	38	wyższe	Zastępca Dyrektora Departamentu Polityki Regionalnej	15	miasto
Ekspert 8	Kobieta	56	wyższe	Dyrektor Departamentu Wdrażania Europejskiego Funduszu Regionalnego	32	miasto
Ekspert 9	Kobieta	43	wyższe	Dyrektor Departamentu Wdrażania Funduszy Społecznych	20	miasto
Ekspert 10	Mężczyzna	46	wyższe	Dyrektor Biura Kadr i Rozwoju Zawodowego	25	wieś
Ekspert 11	Mężczyzna	54	wyższe	Dyrektor Biura Komunikacji Społecznej	35	miasto
Ekspert 12	Kobieta	43	wyższe	Zastępca Dyrektora Regionalnego Ośrodka Polityki Społecznej	19	miasto
Ekspert 13	Mężczyzna	41	wyższe	Dyrektor Wojewódzkiego Zarządu Transportu	21	miasto
Ekspert 14	Kobieta	41	wyższe	Zastępca Dyrektora Wojewódzkiego Zarządu Transportu	21	miasto

Zródło: opracowanie własne na podstawie przeprowadzonych badań.

3.2. Ekonomia współdzielenia w świadomości urzędników województwa świętokrzyskiego

Pierwsze pytanie, jakie zadano respondentom, dotyczyło znajomości pojęcia ekonomia współdzielenia. Spośród czternastu respondentów tylko pięciu badanych zadeklarowało, że spotkało się z pojęciem ekonomia współdzielenia, jednak nikt z respondentów nie potrafił podać jego definicji. Dla pozostałych badanych pojęcie to jest nieznanne, nigdy wcześniej nie spotkali się z takim nazewnictwem, należy jednak podkreślić, że po przedstawieniu przez autora definicji ekonomii współdzielenia większość respondentów potrafiła wskazać przykłady firm i usług opartych na założeniach ekonomii współdzielenia wyjaśniając, że *pojęcie jest nieznanne, ale sama idea tak*.

Zdecydowana większość urzędników departamentów Urzędu Marszałkowskiego Województwa Świętokrzyskiego deklaruje, że zna ogólną strategię rozwoju województwa oraz strategię takich miast jak Kielce i Starachowice. Jednak w żadnej strategii urzędnicy nie dostrzegli planów związanych z wykorzystaniem ekonomii współdzielenia w miastach województwa świętokrzyskiego. Są jednak plany niezapisane związane z wprowadzeniem wypożyczalni rowerów miejskich oraz udostępnianiem powierzchni pod usługi (*coworking*) w Starachowicach. Dyrektorka Departamentu Organizacyjno-Administracyjnego podkreśliła, że jako posłanka na Sejm VII kadencji miała w planach wprowadzenie wypożyczalni rowerów miejskich w mieście Kielce, jednak pomysł ten nie został zrealizowany. Mieszkańcy Kielce złożyli swój własny pomysł na wprowadzenie wypożyczalni rowerów miejskich (Kielecki Rower Miejski) jako wniosek do budżetu obywatelskiego, jednak został on również odrzucony, ponieważ zdaniem władarzy *projekt nie jest zadaniem inwestycyjnym*. Trzech respondentów nie znało strategii rozwoju miast lub znało tylko w takim zakresie, w jakim ta znajomość była im potrzebna do realizacji zadań służbowych.

Zdaniem respondentów miasta województwa świętokrzyskiego, które wyróżniają się otwartością na ekonomię współdzielenia, to przede wszystkim:

- Starachowice – jest to miasto, które wyróżnia się na tle innych miast województwa świętokrzyskiego. Miasto *posiada plan ogólnego rozwoju i myśli o udogodnieniach społecznych. Strategia tego miasta daje możliwość wprowadzenia narzędzi ekonomii współdzielenia*¹².

¹² Dyrektorka Departamentu Wdrażania Europejskiego Funduszu Regionalnego.

- Kielce – jako stolica regionu, jest to *miasto, w którym znajduje się centrum kulturalne, gospodarcze i społeczne*¹³.
- Busko-Zdrój – z racji specyfiki miasta uzdrowskiego. Jest to miasto przyszłościowe, *warto podjąć dyskusję nad wprowadzeniem dla jego mieszkańców narzędzi ekonomii współdzielenia*¹⁴.
- Staszów – *to miasto atrakcyjne zwłaszcza pod względem ukształtowania terenu i walorów krajobrazowych. Można wykorzystać ekonomię współdzielenia w zakresie turystyki*¹⁵.
- Ostrowiec Świętokrzyski, Skarżysko-Kamienna – *są to miasta, gdzie mamy łatwą dostępność transportową, ale z drugiej strony są to miasta które borykają się z bezrobociem strukturalnym. Otwartością na ekonomię współdzielenia charakteryzują się również miasta północne województwa świętokrzyskiego*¹⁶.

Zdaniem Dyrektora Departamentu Promocji, Edukacji, Kultury, Sportu i Turystyki oraz Dyrektora Departamentu Wdrażania Funduszy Społecznych i Zastępcy Dyrektora Departamentu Polityki Regionalnej żadne miasto województwa świętokrzyskiego nie wyróżnia się specjalną otwartością na ekonomię współdzielenia.

Na pytanie, czy Urząd Marszałkowski podejmuje działania związane z zagadnieniami ekonomii współdzielenia, większość respondentów odpowiedziała, że nie podejmuje takich działań. Urząd Marszałkowski *jest raczej inicjatorem rozdziela pieniądze, a miasta mogą z tego korzystać*¹⁷. Dyrektor Departamentu Wdrażania Europejskiego Funduszu Regionalnego stwierdziła, że *pośrednio powstanie sieci szerokopasmowej jest właśnie działaniem w zakresie ekonomii współdzielenia. Prowadzimy projekt e-świętokrzyskie, który polega na dostarczeniu Internetu dla mieszkańców, co może w przyszłości ułatwić korzystanie z narzędzi ekonomii współdzielenia. Urząd Marszałkowski może inspirować do podejmowania działań w zakresie ekonomii współdzielenia i to robi. Mamy działanie w Regionalnym Programie Operacyjnym na ograniczenie niskiej emisji i pod tym się dużo kryje między innymi różne wypożyczalnie*¹⁸. Są również prowadzone rozmowy o wypożyczalni rowerów, o budowie ścieżek rowerowych, jednak jak dotąd nie podjęto konkretnych działań¹⁹. Zdaniem Dyrektora Departamentu

¹³ Zastępca Dyrektora Wojewódzkiego Zarządu Transportu.

¹⁴ Dyrektor Wojewódzkiego Zarządu Transportu.

¹⁵ Zastępca Dyrektora Regionalnego Ośrodka Polityki Społecznej.

¹⁶ Zastępca Dyrektora Wojewódzkiego Zarządu Transportu.

¹⁷ Dyrektor Departamentu Organizacyjno-Administracyjnego.

¹⁸ Dyrektor Departamentu Wdrażania Europejskiego Funduszu Regionalnego.

¹⁹ Dyrektor Wojewódzkiego Zarządu Transportu.

Promocji, Edukacji, Kultury, Sportu i Turystyki Urząd Marszałkowski podejmuje działania w zakresie ekonomii współdzielenia. *Polegają one głównie na polityce informacyjnej oraz systemie szkoleń dla liderów*²⁰.

3.3. Czynniki determinujące rozwój ekonomii współdzielenia w miastach województwa świętokrzyskiego

Zdaniem urzędników województwa świętokrzyskiego możliwości rozwoju ekonomii współdzielenia w miastach województwa świętokrzyskiego są duże, jednak wymagana jest najpierw zmiana mentalności społeczeństwa oraz władz samorządowych. Według Dyrektora Departamentu Promocji, Edukacji, Kultury, Sportu i Turystyki, największą szansę na wprowadzenie ekonomii współdzielenia w miastach województwa świętokrzyskiego mają systemy rowerów miejskich. *Myślę, że z czasem pojawią się również inne formy, ale potrzeba na to trochę czasu*²¹. Jak podkreśliła Dyrektor Departamentu Organizacyjno-Administracyjnego *wprowadzenie narzędzi ekonomii współdzielenia musi iść za zmianą mentalności społeczeństwa. Jesteśmy województwem małym, przebijającymi się, próbującym doścignąć wyższe aglomeracje. Takie wypożyczalnie rowerów miejskich moim zdaniem mogłyby się przyjąć w Sandomierzu w miastach, gdzie mamy rozwiniętą turystykę – rowery mogą ułatwić przemierzanie dróg turystycznych*²². W opinii respondentów ekonomia współdzielenia może pozwolić biedniejszym rodzinom na wakacyjny wyjazd poprzez wymianę miejsca zamieszkania, co jest tańszą formą niż wynajem pokoju w hotelu czy w innym pensjonacie. Transport publiczny jest zasadnym obszarem, gdzie można wykorzystać ekonomię współdzielenia²³. Zastępca Dyrektora Departamentu Polityki Regionalnej dostrzegł także narzędzia ekonomii współdzielenia w Urzędzie Marszałkowskim Województwa Świętokrzyskiego w postaci przekazywania książek (*bookcrossing*) poprzez pozostawianie ich na specjalnie przygotowanych w urzędzie półkach *bookcrossingowych*, tak aby inni mogli je przeczytać, a następnie przekazać dalej. Według zaś Zastępcy Dyrektora Regionalnego Ośrodka Polityki Społecznej *możliwości ekonomii współdzielenia są bardzo duże, szczególnie kiedy promujemy np. green velo i tutaj możemy wpisać wypożyczalnie rowerów jak najbardziej, wiem też, że w ramach lokalnych grup działania jest możliwość podejmowania działań w kierunku rozpoczynania działalności gospodarczej i wiele działalności gospodarczych opiera*

²⁰ Dyrektor Departamentu Promocji, Edukacji, Kultury, Sportu i Turystyki.

²¹ Dyrektor Departamentu Promocji, Edukacji, Kultury, Sportu i Turystyki.

²² Dyrektor Departamentu Organizacyjno-Administracyjnego.

²³ Zastępca Dyrektora Departamentu Polityki Regionalnej.

się na takich dziedzinach, które świetnie wpiszą się w ekonomię współdzielenia. Możliwości rozwoju ekonomii współdzielenia w miastach województwa świętokrzyskiego są również uzależnione od *dostępności transportowej, od kultury i stopnia rozwoju. Nakładanie się warstw historycznych tradycji i kultury miast powoduje, że narzędzia muszą być dostosowane do potencjału konkretnego miasta*²⁴. Pojawiły się również negatywne oceny określające możliwości ekonomii współdzielenia w miastach województwa świętokrzyskiego. Zdaniem Dyrektora Wojewódzkiego Zarządu Transportu *podejmowane przez władze samorządowe działania są zależne od finansów, gdyby narzędzia ekonomii współdzielenia były opłacalne to myślę, że zostałyby wprowadzone i przyjęłyby się w miastach województwa świętokrzyskiego. Póki co nie mamy środków by inwestować w nowe rozwiązania, które być może poprawiłyby jakość życia mieszkańców miast*²⁵.

W miastach województwa świętokrzyskiego rozwój ekonomii współdzielenia determinowany jest przez wiele czynników, które ułatwiają bądź utrudniają jej rozwój – o te czynniki zostali zapytani respondenci (zob. tab. 2). Pierwszą kwestią, jaką w większości poruszyli badani, to mentalność mieszkańców i zaufanie społeczne. *Musi zmienić się mentalność społeczeństwa, które nie przywiązuje aż takiej wagi do własności, warunkiem niezbędnym do tego, żeby ekonomia współdzielenia w różnych dziedzinach zafunkcjonowała jest wyższy poziom zaufania społecznego, przekłada się to na szeroko rozumiany kapitał społeczny, aktywność społeczną w różnych dziedzinach, wiąże się to z dostatkiem, poczuciem bezpieczeństwa, zaufaniem. Musimy zmienić myślenie na prospołeczne i być bardziej aktywnym w swojej lokalnej społeczności*²⁶. Uświadamianie mieszkańców, którzy stają się coraz bardziej otwarci na nowe rozwiązania, również odgrywa istotną rolę w rozwoju ekonomii współdzielenia. Należy także edukować społeczeństwo oraz władze samorządowe w zakresie wykorzystania narzędzi ekonomii współdzielenia²⁷.

Tabela 2. Czynniki ułatwiające i utrudniające rozwój ekonomii współdzielenia w miastach województwa świętokrzyskiego

Czynniki ułatwiające rozwój ekonomii współdzielenia	Czynniki utrudniające rozwój ekonomii współdzielenia
<ul style="list-style-type: none"> • mentalność mieszkańców • zaufanie społeczne i dobrobyt • otwartość i aktywność mieszkańców • świadomość mieszkańców • edukacja z zakresu ekonomii współdzielenia • świadomość władz samorządowych 	<ul style="list-style-type: none"> • brak zaufania społecznego • brak środków finansowych • mentalność społeczeństwa • ubóstwo ekonomiczne • brak myślenia prospołecznego • starzejące się społeczeństwo • stereotypy

²⁴ Zastępca Dyrektora Wojewódzkiego Zarządu Transportu.

²⁵ Dyrektor Wojewódzkiego Zarządu Transportu.

²⁶ Zastępca Dyrektora Departamentu Polityki Regionalnej.

²⁷ Dyrektor Departamentu Nieruchomości, Geodezji i Planowania Przestrzennego.

<ul style="list-style-type: none">• strategię miast uwzględniające założenia ekonomii współdzielenia• wzajemne dbanie o dobro wspólne• społeczeństwo w wieku produkcyjnym• dostępne środki finansowe• specjalizacja miasta np. turystyka• współpraca międzyludzka• chęć wspólnego użytkowania• tworzenie wspólnoty współpracy• otwartość na drugiego człowieka• budowanie poczucia odpowiedzialności	<ul style="list-style-type: none">• nierówności w społeczeństwie• brak edukacji z zakresu ekonomii współdzielenia• brak edukacji z zakresu wykorzystania nowych technologii• brak społeczeństwa obywatelskiego• niewykwalifikowani politycy• brak zaangażowania mieszkańców• brak wzajemnego szacunku• brak wzajemnego dbania o dobro wspólne• emigracja młodych ludzi• brak zrozumienia• brak zaufania do nowych form współpracy
---	---

Źródło: opracowanie własne na podstawie przeprowadzonych badań.

Zdaniem respondentów wiek mieszkańców także odgrywa istotną rolę w rozwoju ekonomii współdzielenia. Współcześnie *osoby młode (osoby do 40 roku życia) są bardziej otwarte i chętniej korzystają z form ekonomii współdzielenia, a pierwsze doświadczenia są na tyle pozytywne, że chcą korzystać z innych podobnych opcji*²⁸. Czynnikiem, który może ułatwić rozwój ekonomii współdzielenia to również dostępne *środki finansowe, które władarze mogą pozyskać z Unii Europejskiej*²⁹. Jeśli miasto specjalizuje się w turystyce, to z pewnością sprzyja to ekonomii współdzielenia³⁰. Jednak bez zaangażowania, chęci wspólnego użytkowania, bez poczucia odpowiedzialności za dobro wspólne rozwój ekonomii współdzielenia może być niemożliwy. Brak zaufania do nowych form współpracy może stanowić barierę dla rozwoju ekonomii współdzielenia w miastach województwa świętokrzyskiego, *choć młoda generacja mieszkańców zmienia proporcje i zwiększa zaufanie społeczne*³¹. Czynnikiem utrudniającym rozwój ekonomii współdzielenia może być fakt, *że obserwujemy odpływ młodych ludzi szczególnie z Kielc, generalnie jest duży niż i to nie sprzyja, bo społeczeństwo się starzeje, mało jest miejsc dla seniorów, gdzie mogliby liczyć na informację, które by ich edukowały o możliwościach wykorzystania nowych technologii, brak miejsc które byłyby pozytywnie postrzegane, następnie niski status materialny i brak odpowiedzialność za cudzą rzecz*³². Kolejnym czynnikiem są nierówności w społeczeństwie. *Jeśli będą bogaci i biedni to będą bariery wynikające z braku zaufania, musi być klasa średnia która będzie to równoważyć*³³.

²⁸ Dyrektor Departamentu Wdrażania Europejskiego Funduszu Regionalnego.

²⁹ Dyrektor Departamentu Organizacyjno-Administracyjnego.

³⁰ Zastępca Dyrektora Regionalnego Ośrodka Polityki Społecznej.

³¹ Dyrektor Departamentu Promocji, Edukacji, Kultury, Sportu i Turystyki.

³² Dyrektor Departamentu Wdrażania Funduszy Społecznych.

³³ Dyrektor Biura Komunikacji Społecznej.

3.4. Szanse i zagrożenia wynikające z realizacji założeń ekonomii współdzielenia

Odpowiedzi urzędników na pytanie czy ekonomia współdzielenia może być narzędziem rozwiązywania współczesnych problemów społecznych są zgodne. Wszyscy respondenci uważają, że dzięki ekonomii współdzielenia będzie można rozwiązać pojawiające się problemy społeczne takie jak m.in.: degradacja środowiska (smog, ścieki, śmieci), problemy komunikacyjne, korki uliczne, brak miejsc do parkowania. Respondenci wskazywali również, że ekonomia współdzielenia może przyczynić się do poprawy więzi międzyludzkich, co jest istotne, ponieważ *przez ostatnie 15-20 lat oddaliliśmy się od siebie poprzez komunikatory internetowe inaczej się żyje i to jest wyraźne, młodzi mogą tego nie dostrzegać, bo funkcjonują w innych warunkach*³⁴. Najczęściej badani wskazywali na ochronę środowiska jako obszar, na który ekonomia współdzielenia może mieć największy wpływ. *Zdecydowanie wprowadzenie wypożyczalni rowerowych czy samochodowych przyczyni się do ochrony środowiska*³⁵. Zdaniem Dyrektora Wojewódzkiego Zarządu Transportu ekonomia współdzielenia *może przyczynić się do rozwiązywania współczesnych problemów społecznych chociażby z nadmiarem hałasu w mieście, czy smogiem poprzez zmniejszenie ilości samochodów w centrach miast*³⁶. Inni wskazywali również, że *sharing economy może być pomocna wśród środowiska osób niepełnosprawnych*³⁷, a także przyczyni się do budowania wspólnoty. Według Zastępcy Dyrektora Wojewódzkiego Zarządu Transportu ekonomia współdzielenia *może być narzędziem rozwiązywania współczesnych problemów społecznych jednak najpierw wymagana jest edukacja społeczeństwa i samorządowców*³⁸.

Respondenci wskazywali na liczne możliwości związane z wykorzystaniem potencjału ekonomii współdzielenia (zob. tab. 3). Do najczęściej wymienianych szans należy zaliczyć przede wszystkim tańsze podróżowanie, oszczędności, mobilność mieszkańców oraz dostęp do zwiększonej ilości dóbr i usług. Dyrektor Departamentu Wdrażania Europejskiego Funduszu Regionalnego podkreśla, że rozwój ekonomii współdzielenia w miastach województwa świętokrzyskiego mógłby się przyczynić do poprawy jakości życia mieszkańców o niższym statusie materialnym – *mogliby czerpać korzyści z dostępu do większej ilości dóbr i usług, które są oferowane chociażby pod względem turystycznym, mogliby sobie pozwolić na wakacyjny*

³⁴ Dyrektor Departamentu Wdrażania Funduszy Społecznych.

³⁵ Dyrektor Departamentu Wdrażania Europejskiego Funduszu Regionalnego.

³⁶ Dyrektor Wojewódzkiego Zarządu Transportu.

³⁷ Dyrektor Departamentu Promocji, Edukacji, Kultury, Sportu i Turystyki.

³⁸ Zastępca Dyrektora Wojewódzkiego Zarządu Transportu.

wyjazd wykorzystując do tego dostępne narzędzia ekonomii współdzielenia³⁹. Zdaniem respondentów w przyszłości wypożyczenie samochodu będzie tańsze niż jego kupno i utrzymanie na stałe, co daje szansę na zwiększenie oszczędności i zabezpieczenie się na przyszłość. Dyrektor Departamentu Organizacyjno-Administracyjnego uważa, że potencjał ekonomii współdzielenia może także podnieść atrakcyjność miast województwa świętokrzyskiego⁴⁰. Według badanych ekonomia współdzielenia może wpłynąć na maksymalne wykorzystanie zasobów poprzez efektywne wspólne użytkowanie dostępnych dóbr i usług. Mieszkańcy mieliby możliwości zawierania nowych znajomości, lepiej poznawać odwiedzane miejsca np. podczas wakacji. Społeczeństwo zaczęłoby ze sobą współpracować np. godzina nauki angielskiego za posprzątanie mieszkania, co przyczyniłoby się również do budowania relacji międzyludzkich⁴¹.

Tabela 3. Szanse i zagrożenia wynikające z realizacji założeń ekonomii współdzielenia

Szanse	Zagrożenia
<ul style="list-style-type: none"> • zwiększenie oszczędności • tańsze podróżowanie • lepszy komfort życia • budowanie lokalnej wspólnoty • dążenie do zdrowej konsumpcji • podniesienie atrakcyjności miast • wzajemne usługi edukacyjne • lepsza mobilność mieszkańców • zwiększona ochrona środowiska • dostęp do większej ilości dóbr i usług • maksymalne wykorzystanie zasobów poprzez efektywne wspólne użytkowanie • otwarta wiedza oraz edukacja • możliwości podróżowania osób mniej zamożnych • zawarcie nowych znajomości • lepsze poznawanie odwiedzanych miejsc • zwiększenie liczby miejsc pracy 	<ul style="list-style-type: none"> • niekorzystne przepisy prawne • kwestie podatkowe • ochrona konsumentów • ochrona danych osobowych • niska jakość usługi • brak gwarancji otrzymania zamawianych dóbr lub usług • problemy z ewentualnym dochodzeniem roszczeń • brak odpowiedzialności • dewastacje mienia publicznego

Źródło: opracowanie własne na podstawie przeprowadzonych badań

Warto również odnotować, że ekonomia współdzielenia stwarza pewne zagrożenia. Zdaniem respondentów największe zagrożenie budzą przepisy prawne i kwestie związane z podatkiem CIT, PIT i VAT⁴². Dodatkowo według respondentów zagrożone mogą być również przepisy dotyczące ochrony konsumentów (prosumentów) i ochrony danych osobowych. Zdaniem Dyrektora Departamentu Wdrażania Europejskiego Funduszu Regionalnego zagrożeniem może być również *zachowanie mieszkańców mowa tu o dewastacjach mienia*

³⁹ Dyrektor Departamentu Wdrażania Europejskiego Funduszu Regionalnego.

⁴⁰ Dyrektor Departamentu Organizacyjno-Administracyjnego.

⁴¹ Zastępca Dyrektora Departamentu Polityki Regionalnej.

⁴² Dyrektor Departamentu Promocji, Edukacji, Kultury, Sportu i Turystyki.

publicznego – nie moje to zniszczę, ale widzę więcej plusów niż minusów. Ekonomia współdzielenia przyczynia się do budowania wspólnoty lokalnej i myślę, że będzie bardziej nastawione społeczeństwo na myślenie nasze wspólne dobro, a nie że czyjeś tylko⁴³.

⁴³ Dyrektor Departamentu Wdrażania Europejskiego Funduszu Regionalnego.

4. Wyniki badań empirycznych – ilościowych

4.1. Wyniki badań empirycznych – mieszkańcy

4.1.1. Charakterystyka badanych mieszkańców

Badania ilościowe, w których wzięło udział 409 respondentów, realizowane były od sierpnia do końca grudnia 2017 roku. Przeprowadzone zostały wśród mieszkańców czterech miast województwa świętokrzyskiego: Kielce, Ostrowiec Świętokrzyski, Skarżysko-Kamienna, Starachowice (zob. tab. 4) mieszkających na stałe, jak i czasowo przebywających na terenie wskazanych miast np. w związku z wykonywaną pracą czy studiami.

Tabela 4. Miejsce zamieszkania respondentów

Miasto	Częstość	Procent
Kielce	108	26,4
Ostrowiec Świętokrzyski	98	24,0
Skarżysko-Kamienna	100	24,4
Starachowice	103	25,2
Ogółem	409	100,00

Źródło: opracowanie własne na podstawie przeprowadzonych badań

W badaniu przeważały kobiety, które stanowiły 60,6% wszystkich respondentów. Struktura wieku respondentów wyglądała następująco: 60% to osoby do 35 roku życia, a 37% - osoby w wieku 36-55 lat. Pozostała część badanych miała 56 lat i więcej.

Tabela 5. Struktura respondentów ze względu na wykształcenie i aktualny status zawodowy

Cechy respondentów	Częstość	Procent
Wykształcenie	409	100,00
podstawowe	8	2,0
zasadnicze zawodowe	33	8,0
średnie	193	47,2
wyższe	175	42,8
Aktualny status zawodowy	409	100,00
Przedsiębiorca – prowadzę własną firmę	13	3,2
Przedsiębiorca – prowadzę własną firmę i jednocześnie jestem zatrudniony/a	2	0,5
Zatrudniony/a w sektorze publicznym	87	21,3
Zatrudniony/a w sektorze prywatnym	157	38,4
Zatrudniony/a w organizacji pozarządowej	14	3,4
Student/uczeń	105	25,7
Emeryt/rencista	12	2,9
Jestem bezrobotny/a	8	2,0
Inny	11	2,7

Źródło: opracowanie własne na podstawie przeprowadzonych badań

Biorąc pod uwagę wykształcenie, najliczniejszą grupę stanowili respondenci z wykształceniem średnim oraz wyższym. Z kolei najwięcej respondentów jako aktualny status zawodowy wskazuje zatrudniony/a w sektorze prywatnym (zob. tab. 5).

Tabela 6. Struktura respondentów ze względu na stan cywilny, liczbę osób w gospodarstwie domowym oraz miesięczne dochody netto.

Cechy respondentów	Częstość	Procent
Stan cywilny	409	100,00
kawaler/panna	214	52,3
żonaty/zamężna	176	43,1
rozwiedziony/rozwiedziona	12	2,9
wdowiec/wdowa	7	1,7
Liczba osób w gospodarstwie domowym	409	100,00
mieszkam sam	40	9,8
2	52	12,7
3-4	217	53,0
5-6	92	22,5
7 i więcej	8	2,0
Miesięczne dochody netto	409	100,00
do 1000 zł	41	10,0
1001 zł – 2000 zł	141	34,5
2001 zł – 3000 zł	113	27,6
3001 zł – 4000 zł	37	9,0
4001 zł – powyżej	17	4,2
nie dotyczy	60	14,7

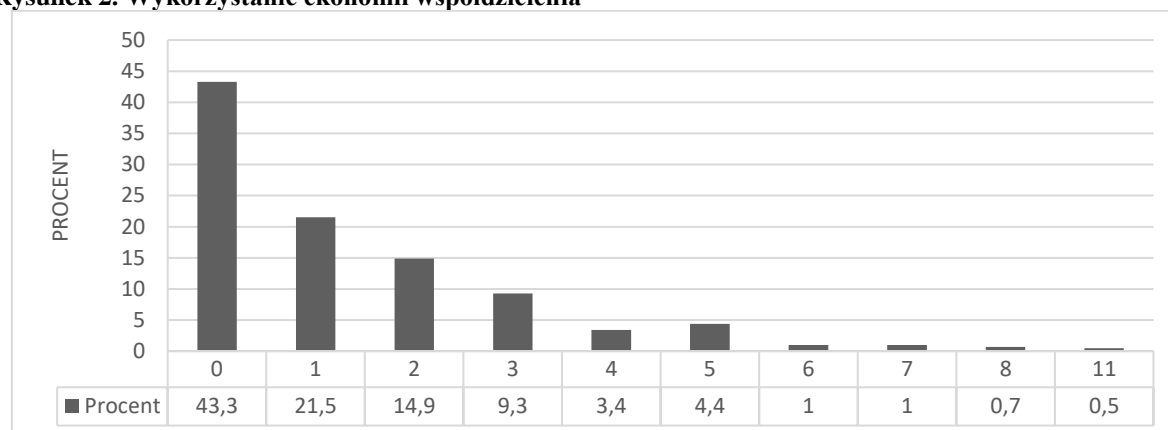
Źródło: opracowanie własne na podstawie przeprowadzonych badań

Zdecydowana większość respondentów to osoby stanu wolnego oraz pozostające w związkach małżeńskich. Dominują gospodarstwa domowe z 3 i 4 osobami w rodzinie. Pod względem miesięcznych dochodów netto najwięcej respondentów wskazało, że mieści się w przedziale 1001 zł – 2000 zł (zob. tab. 6).

4.1.2. Ekonomia współdzielenia w świadomość mieszkańców miast województwa świętokrzyskiego

Z pojęciem ekonomia współdzielenia zetknęło się 32,8% respondentów. Nieznajomość pojęcia nie oznacza, że respondenci nie korzystali bądź nie słyszeli o usługach bazujących na założeniach ekonomii współdzielenia. Ponad połowa respondentów (56,7%) aktywnie skorzystała z przynajmniej jednej świadczonej usługi w zakresie ekonomii współdzielenia (zob. rys. 2).

Rysunek 2. Wykorzystanie ekonomii współdzielenia⁴⁴



Źródło: opracowanie własne na podstawie przeprowadzonych badań

Jedną z najbardziej rozpoznawalnych usług, z których korzystali respondenci są wspólne przejazdy prywatnym samochodem między miastami np. BlaBlaCar. Większość mieszkańców słyszała, ale nie korzystała z takich usługach jak współużytkowanie rowerów miejskich (np. Nextbike, Veturillo), udostępnianie mieszkania lub pokoju na wynajem krótkoterminowy (np. Airbnb, HomeAway), edukacja online, m.in. kursy, wykłady online (np. Skillshare, Codecademy, Edx). Do najmniej znanych usług bazujących na założeniach ekonomii współdzielenia należy zaliczyć współużytkowanie samochodów (np. car-sharing Autolib, Car2Go), współużytkowanie skuterów miejskich, usługi transportowe – przesyłka paczek, świadczenie usług przez osoby prywatne (np. TakeTask), powierzchnie coworkingowe – biura do wspólnej pracy (np. Business Link), współfinansowanie projektów oraz pożyczki od osób prywatnych (np. PolakPotrafi.pl), a także sprzedaż produktów spożywczych bez pośredników - bezpośrednio od producenta (zob. tab. 7).

Tabela 7. Rozkład odpowiedzi na pytanie: Czy korzystał/a lub słyszał/a Pan/Pani o poszczególnych usługach bazujących na założeniach ekonomii współdzielenia?

	Tak słyszałem/am i korzystałem/am		Tak słyszałem/am, ale nie korzystałem/am		Nie słyszałem/am, ale korzystałem/am (nieświadomie)		Nie słyszałem/am i nie korzystałem/am	
	Częstość	Procent	Częstość	Procent	Częstość	Procent	Częstość	Procent
Współużytkowanie samochodów (np. car-sharing: Autolib, Car2Go, Zipcar, Uber)	25	6,1	182	44,5	14	3,4	188	46,0
Współużytkowanie rowerów miejskich (np. Veturillo, Nextbike)	47	11,5	230	56,2	20	4,9	112	27,4

⁴⁴ Wykorzystanie ekonomii współdzielenia to zmienna wskazująca na ilość usług z których skorzystali respondenci. Przyjmuje wartość od 0 (nie wybrano żadnej usługi przedstawionej w tabeli 7), do 11 (respondenci wskazali na każdą usługę).

**Ekonomia współdzielenia alternatywnym kierunkiem rozwoju miast.
Potencjał województwa świętokrzyskiego.**

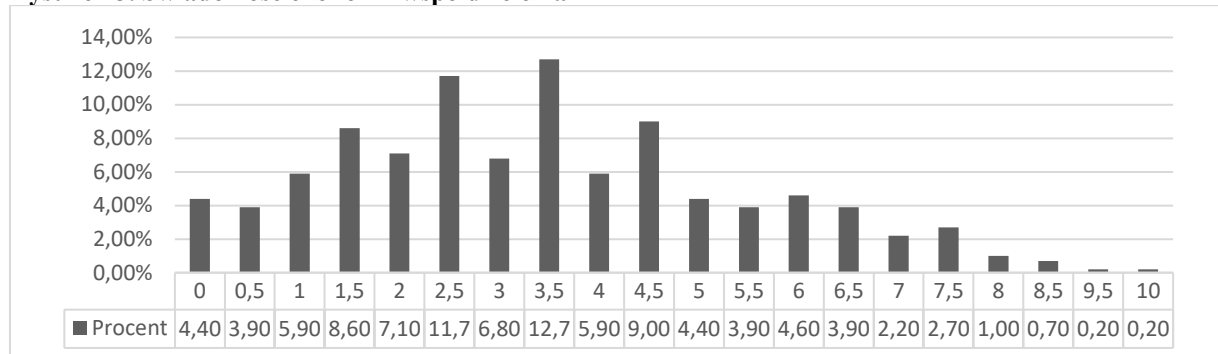
Współużytkowanie skuterów elektrycznych (np. Blink) (np. Blink)	8	2,0	112	27,4	14	3,4	275	67,2
Wspólne przejazdy prywatnym samochodem między miastami (np. BlaBlaCar)	97	23,7	235	57,5	9	2,2	68	16,6
Usługa transportowa - przesyłka paczek (np. jadedziore.pl)	63	15,4	122	29,8	5	1,2	219	53,5
Udostępnianie mieszkania lub pokoju na wynajem krótkoterminowy (np. Airbnb, HomeAway,)	20	4,9	206	50,4	15	3,7	168	41,1
Edukacja online, m.in. kursy, wykłady online (np. Skillshare, Codecademy, Edx)	51	12,5	197	48,2	7	1,7	154	37,7
Świadczenie usług przez prywatne osoby (np. TakeTask, Sir Local, SkillHunt, TaskRabbit)	14	3,4	74	18,1	12	2,9	309	75,6
Powierzchnie coworkingowe – biura do wspólnej pracy (np. Business Link, MyMeetingRoom)	16	3,9	102	24,9	13	3,2	278	68,0
Współfinansowanie projektów oraz pożyczki od osób prywatnych (PolakPotrafi.pl, Trejdo.com, Kokos, Beesfund)	10	2,4	121	29,6	13	3,2	265	64,8
Sprzedż produktów spożywczych bez pośredników - bezpośrednio od producenta (np. LokalnyRolnik.pl, RanoZebrano.pl)	76	18,6	109	26,7	19	4,6	205	50,1

Źródło: opracowanie własne na podstawie przeprowadzonych badań

Świadomość ekonomii współdzielenia jest kombinacją wiedzy i praktyk związanych z korzystaniem z poszczególnych usług opartych na założeniach ekonomii współdzielenia. Z analizy rysunku 3 wynika, że świadomość większości mieszkańców miast województwa świętokrzyskiego w zakresie ekonomii współdzielenia jest dość niska i kształtuje się na poziomie 3,5. Niski poziom świadomości ekonomii współdzielenia może wynikać z braku

odpowiednich działań edukacyjno-informacyjnych w województwie świętokrzyskim oraz z ograniczonego dostępu do usług świadczonych w zakresie ekonomii współdzielenia.

Rysunek 3. Świadomość ekonomii współdzielenia



* Im wyższa wartość zmiennej (0-10) tym wyższa świadomość.

Źródło: opracowanie własne na podstawie przeprowadzonych badań

Można stwierdzić, że narzędzia i usługi ekonomii współdzielenia są dość powszechne w sferze praktycznej, ale samo pojęcie ekonomia współdzielenia jest słabo zakorzenione w świadomości mieszkańców.

W celu weryfikacji hipotezy zakładającej, że istnieje zależność między wiekiem a świadomością mieszkańców miast województwa świętokrzyskiego w zakresie ekonomii współdzielenia dokonano pomiaru przy wykorzystaniu współczynnika tau-b Kendalla, który potwierdził, że korelacja między wiekiem a świadomością ekonomii współdzielenia jest istotna statystycznie, ale bardzo słaba (tau-b Kendalla -0,083 p = 0,031). Następnie przeprowadzono jednoczynnikową analizę ANOVA, wykorzystując test Welcha, ponieważ założenie o równości wariancji między grupami nie zostało spełnione (Welch 3,495; df1 = 3, df2 = 162,591, p = 0,017). W celu zbadania, które porównywane grupy różnią się między sobą istotnie statystycznie wykonano test *post hoc Tamhane'a*. Uzyskane rezultaty wskazują, że grupa w wieku 26-35 lat różni się statystycznie zidentyfikowaną świadomością z grupą w wieku 46 i więcej lat (Test T2 = 0,05). Największą świadomością w zakresie ekonomii współdzielenia mają osoby w wieku 26-35 lat (średnia 3,99). Obrazuje to tabela 8.

Tabela 8. Wiek a świadomość ekonomii współdzielenia

Wiek	Częstość	Średnia	Odchylenie standardowe
16-25	184	3,5163	1,88095
26-35	61	3,9918	2,28308
36-45	87	3,4540	2,10154
46 i więcej	77	2,8377	2,04142
Ogółem	409	3,4462	2,04383

Źródło: opracowanie własne na podstawie przeprowadzonych badań

Należy zwrócić uwagę, że pojęcie świadomości zostało zoperacjonalizowane jako połączenie wiedzy i wykorzystywania poszczególnych usług, których skala użytkowania jest

prawdopodobnie największa wśród nieco starszych respondentów. Rozpoznany związek nie jest bezpośrednio prostoliniowy, natomiast potwierdza się hipoteza, że im młodszy respondent, tym większa świadomość w zakresie ekonomii współdzielenia.

Dalsza analiza materiału empirycznego pozwoliła zidentyfikować związek pomiędzy wykształceniem a świadomością ekonomii współdzielenia, który jest istotny statystycznie. Test Kruskalla Wallisa wskazuje istotność na poziomie $p = 0,008$, $df = 2$, chi-kwadrat = 9,626. Średnia wartość wskaźnika świadomości ekonomii współdzielenia dla całej próby wynosi 3,4, a dla grup wykształcenia odpowiednio: zasadnicze zawodowe i niższe – 2,8, średnie – 3,3, wyższe – 3,7. Zatem im wyższe wykształcenie respondenta, tym większa świadomość w zakresie ekonomii współdzielenia.

Występuje również związek między zarobkami a świadomością ekonomii współdzielenia. Związek ten jest istotny statystycznie, ale nie ma charakteru prostoliniowego. Przeprowadzona jednoczynnikowa analiza ANOVA wskazuje, że porównywane grupy różnią się między sobą istotnie statystycznie ($df = 3$, $F = 7,843$, $p = 0,001$). W celu zbadania, które porównywane grupy różnią się między sobą wykonano test *post hoc* Scheffego.

Tabela 9. Zarobki a świadomość ekonomii współdzielenia

Zarobki	Częstość	Średnia	Odchylenie standardowe
do 1000	41	4,2683	2,19971
1001-2000	141	2,9433	1,89651
2001-3000	113	3,4823	1,92253
3001 i więcej	54	4,1667	2,08318
Ogółem	349	3,4628	2,02890

Źródło: opracowanie własne na podstawie przeprowadzonych badań

Uzyskane rezultaty wskazują, że grupa zarabiająca najwięcej różni się w sensie statystycznym zidentyfikowaną świadomością od grupy zarabiającej 1001-2000 zł. Istotna różnica występuje również między zarabiającymi najmniej a zarabiającymi w przedziale między 1001-2000 zł. Największą świadomość w zakresie ekonomii współdzielenia mają osoby zarabiające najmniej (4,27). Hipoteza zakładająca, że im wyższe zarobki, tym wyższa świadomość w zakresie ekonomii współdzielenia nie potwierdziła się. Osoby zarabiające 1001-2000 zł mają niższą świadomość niż osoby zarabiające najmniej (zob. tab. 9).

4.1.3. Potencjał ekonomii współdzielenia w miastach województwa świętokrzyskiego

Zaufanie jest jednym z najważniejszych czynników, które umożliwia funkcjonowanie ekonomii współdzielenia. Współcześnie, kiedy mamy do czynienia z nadmiernym

konsumpcjonizmem dzielenie się to przyszłość naszego świata. Zaufanie jest walutą ekonomii współdzielenia. Brak kapitału społecznego może negatywnie wpływać lub uniemożliwiać rozwój ekonomii współdzielenia. Dlatego diagnoza zaufania jest bardzo ważna dla faktycznego oceny potencjału rozwoju ekonomii współdzielenia.

Respondenci zostali zapytani o ogólny poziom zaufania do różnych osób. Z analizy tabeli 10 wynika, że badani mieszkańcy mają największe zaufanie do najbliższej rodziny (99,3%⁴⁵), a najmniejsze do nieznajomych (19,8%⁴⁶). Warto zwrócić uwagę, że ankietowani mają większe zaufanie do swoich znajomych (94,3%⁴⁷) niż do dalszej rodziny (79%⁴⁸).

Tabela 10. Rozkład odpowiedzi na pytanie: Czy ma Pan/Pani zaufanie do:

	Zdecydowanie tak		Raczej tak		Raczej nie		Zdecydowanie nie	
	Częstość	Procent	Częstość	Procent	Częstość	Procent	Częstość	Procent
Najbliższej rodziny	321	78,5	85	20,8	3	0,7	0	0,0
Swoich znajomych	120	29,3	266	65,0	22	5,4	1	0,2
Dalszej rodziny	52	12,7	271	66,3	83	20,3	3	0,7
Osób, z którymi Pan/Pani na co dzień pracuje	26	6,4	280	68,5	87	21,3	16	3,9
Nieznajomych	3	0,7	78	19,1	200	48,9	128	31,3

Źródło: opracowanie własne na podstawie przeprowadzonych badań

Badani mieszkańcy zostali również poproszeni o deklarację, które opinie dotyczące życia społecznego są im bliższe. Uzyskane deklaracje wskazują, że respondenci mają niewielką nieufność (zob. tab. 11). Ponad połowa badanych (53,5%⁴⁹) uważa, że ogólnie rzecz biorąc, większości ludzi można ufać, przy czym większość tej grupy deklaruje jedynie ograniczone zaufanie (44,5% odpowiedzi „raczej tak”). Znacznie więcej respondentów (78,2%⁵⁰) uważa, że w stosunkach z innymi trzeba być bardzo ostrożnym. Jeśli chodzi o obdarzanie zaufaniem partnerów biznesowych to zdecydowana większość badanych (77%⁵¹) uważa, że zaufanie do partnerów w interesach na ogół się opłaca.

Tabela 11. Rozkład odpowiedzi na pytanie: Która opinia jest Panu/Pani bliska?

	Zdecydowanie tak	Raczej tak	Raczej nie	Zdecydowanie nie
	w procentach			
Ogólnie rzecz biorąc większości ludzi można ufać	9	44,5	38,4	8,1
W stosunkach z innymi trzeba być bardzo ostrożnym	33,0	45,2	20,5	1,2

⁴⁵ Suma odpowiedzi: zdecydowanie tak i raczej tak.

⁴⁶ Suma odpowiedzi: zdecydowanie tak i raczej tak.

⁴⁷ Suma odpowiedzi: zdecydowanie tak i raczej tak.

⁴⁸ Suma odpowiedzi: zdecydowanie tak i raczej tak.

⁴⁹ Suma odpowiedzi: zdecydowanie tak i raczej tak.

⁵⁰ Suma odpowiedzi: zdecydowanie tak i raczej tak.

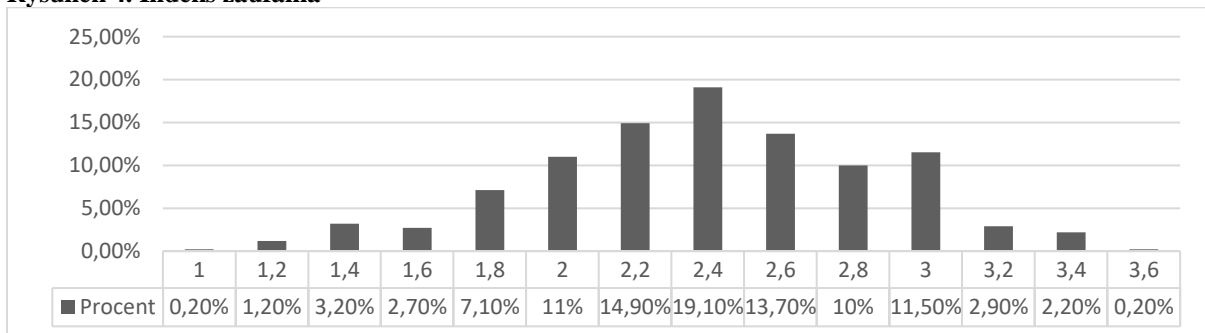
⁵¹ Suma odpowiedzi: zdecydowanie tak i raczej tak.

Zaufanie do partnerów w interesach na ogół się opłaca	12,5	64,5	20,8	2,2
Zaufanie do partnerów w interesach na ogół się źle kończy	3,2	21,3	70,4	5,1

Źródło: opracowanie własne na podstawie przeprowadzonych badań

W celu dokładniejszego zobrazowania poziomu zaufania respondentów do innych ludzi skonstruowano indeks zaufania⁵². Z analizy rysunku 4 wynika, że 25,4% (wartość indeksu zaufania od 1 do 2) badanych można przypisać raczej nieufne, dość ostrożne podejście do ludzi. W tym przypadku badani identyfikowali się z opcją nakazującą ostrożność oraz wskazującą na ograniczone zaufanie do innych ludzi. Natomiast blisko 74,5% (wartość indeksu od 2,2 do 3,6) respondentów można określić jako ludzi otwartych, podchodzących do innych częściej z ufnością niż z brakiem zaufania. Średnia wartość indeksu dla ogółu badanych wynosi 2,40, co świadczy o tym, że respondenci są raczej ufni. Warto podkreślić, że płeć w sposób istotny statystycznie wpływa na średnią wartość indeksu zaufania. Mężczyźni są przeciętnie bardziej ufni niż kobiety⁵³.

Rysunek 4. Indeks zaufania



Źródło: opracowanie własne na podstawie przeprowadzonych badań

Ekonomia współdzielenia bazuje na skłonności ludzi do współpracy, pomaganiu innym oraz dzieleniu się posiadanym czasem i zasobami. Taka forma współpracy znana już była w przeszłości, jednak ograniczała się do wąskiego grona własnej rodziny, sąsiadów czy przyjaciół. Współcześnie dzięki nowym technologiom, ekonomii współdzielenia, a także potrzebą ekonomicznego wykorzystywania dostępnych zasobów oraz zmian relacji społecznych można w łatwy sposób dzielić się zarówno z osobami znajomymi, jak i nieznanymi. Respondenci zostali zapytani o skłonność do pewnych zachowań w stosunku do osób znajomych i nieznanymi.

⁵² Indeks zaufania powstał poprzez kodowanie odwrotne do istniejącego i przyjmuje wartości od 1 do 4. Im wyższa wartość, tym większe uogólnione zaufanie do innych ludzi. Powstały w ten sposób indeks jest rzetelny na poziomie Alfa 0,716.

⁵³ Test U Manna-Withney'a jest istotny statystycznie (U = 23662,5, P = 0,001).

Znaczące różnice w skłonnościach respondentów do pożyczania występują w zależności od konkretnej sytuacji niż od konkretnej osoby. Bez wątplenia łatwiej jest zaufać, kiedy pożyczamy wiertarkę niż rzeczy droższe np. rower czy samochód. Najmniejsza skłonność do pożyczania samochodu potwierdza powszechną opinię dotyczącą przywiązania do samochodu. Pociuszający jest fakt, że respondenci są skłonni do pożyczania mniej wartościowych rzeczy również osobom nieznanym.

W celu sprawdzenia związku między zasobnością a skłonnością respondentów do współdzielenia zasobów ze znajomymi wykorzystano procedurę ANOVA. Jej wyniki wskazują, że różnice między grupami dochodowymi są marginalne i nie mają charakteru istotności statystycznej ($df = 3$, $F = 0,644$, $p = 0,587$).

W przypadku związku między zasobnością a skłonnością respondentów do współdzielenia zasobów z nieznanymi procedura ANOVA również wskazuje, że różnice między grupami dochodowymi nie mają charakteru istotności statystycznej ($df = 3$, $F = 1,052$, $p = 0,370$). Jednak wykonany test mediany wskazuje, że związek jest istotny statystycznie. Mediana dla całej próby wynosi 2,00, a dla poszczególnych grup dochodowych: do 1000 (1,75), 1001-2000 (2,00), 2001-3000 (2,00), 3001 i więcej (2,1) ($\text{Chi-kwadrat} = 8,955$, $df = 3$, $p = 0,03$). Dalsza analiza wskazuje jednak, że różnice istotne statystycznie dotyczą tylko osób zarabiających pomiędzy 1001-2000 a 3001 i więcej ($\text{Chi-kwadrat} 7,457$, $p = 0,038$).

Po dokonaniu powyższej analizy można z pewną ostrożnością kierować się ku stwierdzeniu, że większa zasobność sprzyja skłonności do współdzielenia zasobów indywidualnych z nieznanymi osobami.

Badani mieszkańcy zostali poproszeni o odniesienie się do różnych stwierdzeń, które miały na celu zbadanie postaw sprzyjających bądź hamujących rozwój ekonomii współdzielenia. Wszyscy respondenci zostali zapytani o siedem stwierdzeń (zob. tab. 12). Na ogół respondenci mają postawy sprzyjające ekonomii współdzielenia. Blisko 70% badanych uważa, że pożyczanie jest tańsze niż kupowanie, a dla 42,1% ankietowanych dostęp do rzeczy jest ważniejszy niż ich posiadanie. Ponad 37% respondentów może obyć się bez większości rzeczy, które posiada. Zdecydowana większość mieszkańców zamiast wyrzucać rzeczy, woli je oddać lub odsprzedać. Blisko 35% badanych korzysta z serwisu wymiany lub ma zamiar zacząć z niego korzystać w ciągu najbliższego roku.

Tabela 12. Rozkład odpowiedzi na pytanie: Czy zgadza się Pan/Pani z następującymi stwierdzeniami?

Stwierdzenia	Tak	Nie	Trudno powiedzieć
	w procentach		
Dostęp do rzeczy jest ważniejszy niż ich posiadanie	42,1	15,6	42,3
Pożyczanie jest tańsze niż kupowanie	68,9	17,1	13,9
Ograniczenie konsumpcji to zagrożenie dla miejsc pracy	42,5	23,5	34,0
Postęp nie prowadzi do zwiększenia konsumpcji, tylko do podwyższenia jej jakości	39,4	23,7	36,9
Mogę się obyć bez większości rzeczy, które posiadam	37,4	35,2	27,4
Zamiast wyrzucać, wolę oddać lub odsprzedać	87,8	7,3	4,9
Korzystam z serwisu wymiany lub mam zamiar zacząć z niego korzystać w ciągu najbliższego roku	34,5	33,0	32,5

Źródło: opracowanie własne na podstawie przeprowadzonych badań

Respondenci zostali zapytani, które z wartości związanych z ekonomią współdzielenia są dla nich ważne. Jak wynika z analizy tabeli 13, najważniejszą wartością dla badanych jest oszczędność pieniędzy. Dzięki ekonomii współdzielenia można korzystać z zasobów, nie posiadając ich na własność, dzięki czemu płaci się tylko za czas użytkowania, nie ponosi się dodatkowych kosztów wynikających z posiadania prawa własności, np. koszty utrzymania prywatnego samochodu. Następnymi ważnymi wartościami, na które wskazali respondenci to poprawa komfortu życia, możliwość poznania nowych ludzi, a także ochrona środowiska. Do najmniej ważnych wartości badani zaliczyli m.in. udział w szerszym ruchu sprzeciwu wobec nadmiernej konsumpcji, wspieranie i/lub małych/niezależnych firm oraz ograniczenie własnej konsumpcji.

Tabela 13. Rozkład odpowiedzi na pytanie: Które z poniższych wartości związane z ekonomią współdzielenia są – zdaniem Pana/Pani – ważne?

Wartości	Średnia	Odchylenie standardowe
Oszczędność pieniędzy	4,33	0,968
Poczucie, że mam wpływ na podejmowane decyzje w moim mieście	3,50	1,125
Ograniczenie własnej konsumpcji	3,28	1,049
Ochrona środowiska	3,86	1,059
Poprawa własnego komfortu życia	4,13	1,046
Udział w szerszym ruchu sprzeciwu wobec nadmiernej konsumpcji	2,93	1,146
Wspieranie i/lub małych/niezależnych firm	3,24	1,299
Zrównoważony rozwój	3,73	1,110
Możliwość poznania nowych ludzi	3,98	1,107

Źródło: opracowanie własne na podstawie przeprowadzonych badań

Tylko 40,4%⁵⁴ badanych uważa, że miasto, w którym mieszkają, jest otwarte na ekonomię współdzielenia. Blisko 60%⁵⁵ respondentów jest zdania przeciwnego, uważają, że

⁵⁴ Suma odpowiedzi: zdecydowanie tak i raczej tak.

⁵⁵ Suma odpowiedzi: zdecydowanie nie i raczej nie.

miasto, w którym mieszkają nie jest otwarte na ekonomię współdzielenia, przy czym większość tej grupy ma wątpliwości (51,8% odpowiedzi „raczej nie”). Należy dodać, że mieszkańcy Starachowic zdecydowanie częściej niż mieszkańcy pozostałych miast wskazują, że ich miasto jest otwarte na ekonomię współdzielenia (V Cramera 0,197, p=0,001).

Zdecydowana większość 94,2%⁵⁶ respondentów chciałoby, aby narzędzia ekonomii współdzielenia były w przyszłości dostępne w szerszej skali w mieście, w którym mieszkają. Tylko blisko 6%⁵⁷ badanych jest przeciwnego zdania.

4.1.4. Czynniki ułatwiające i utrudniające rozwój ekonomii współdzielenia w miastach województwa świętokrzyskiego

Prowadzone dyskusje na temat ekonomii współdzielenia w miastach nie mogą się obyć bez próby zdiagnozowania czynników ułatwiających i utrudniających jej rozwój. W pierwszej kolejności poproszono respondentów o wyrażenie opinii na temat czynników ułatwiających rozwój ekonomii współdzielenia w miastach. Wśród nich wyróżniono najważniejsze kwestie, które ankietowani oceniali według podstawowej skali Likerta od 1 (odpowiedź wskazująca najmniejsze znaczenie) do 5 (odpowiedź wskazująca największe znaczenie). Ich zestawienie prezentuje poniższa tabela.

Tabela 14. Opinie respondentów na temat czynników ułatwiających rozwój ekonomii współdzielenia

Czynniki ułatwiające rozwój ekonomii współdzieleni	Średnia	Odchylenie standardowe
Mentalność mieszkańców	4,03	1,131
Zaufanie społeczne wśród mieszkańców	4,16	1,039
Aktywność mieszkańców	4,05	1,011
Świadomość mieszkańców w zakresie ekonomii współdzielenia	3,94	1,101
Edukacja z zakresu ekonomii współdzielenia	3,90	1,136
Świadomość władz samorządowych	4,04	1,045
Strategie miast uwzględniające założenia ekonomii współdzielenia	3,61	1,073
Wzajemne dbanie o dobro wspólne	4,14	0,937
Dostępne środki finansowe	3,97	1,026
Społeczeństwo w wieku produkcyjnym	3,54	1,019
Specjalizacja miasta np. Turystyka	3,55	1,097
Współpraca międzyludzka	4,03	1,027
Chęć wspólnego użytkowania dóbr i usług	3,96	1,035
Tworzenie wspólnoty współpracy	3,87	1,003
Otwartość na drugiego człowieka	4,22	0,934

Źródło: opracowanie własne na podstawie przeprowadzonych badań

Wstępna analiza wykazała, że najistotniejszym czynnikiem ułatwiającym rozwój ekonomii współdzielenia w miastach są otwartość na drugiego człowieka oraz zaufanie

⁵⁶ Suma odpowiedzi: zdecydowanie tak i raczej tak.

⁵⁷ Suma odpowiedzi: zdecydowanie nie i raczej nie.

społeczne wśród mieszkańców. Aspektem najmniej istotnym okazało się społeczeństwo w wieku produkcyjnym.

Przedstawione aspekty poddano analizie czynnikowej (z rotacją Varimax), dzięki czemu wyodrębniono trzy główne składowe, które łącznie wyjaśniają 60% wariacji.

1. Pierwsza składowa, wyjaśniająca 23% wariacji i związana z czynnikami świadomościowymi, to przede wszystkim takie elementy, jak świadomość i mentalność mieszkańców, przy czym istotnym elementem jest tu zaufanie społeczne wśród mieszkańców oraz edukacja z zakresu ekonomii współdzielenia. Tę składową zasila także świadomość władz samorządowych i aktywność mieszkańców.

2. Drugą składową, wyjaśniającą 20% wariacji można określić mianem podejścia wspólnotowego. Są one związane głównie z otwartością na drugiego człowieka, chęcią wspólnego użytkowania dóbr i usług oraz tworzeniem wspólnoty współpracy (zob. tab. 11).

3. Z kolei trzecią składową, która wyjaśnia 17% wariacji umownie można określić mianem zaplecza materialnego. Tę składową zasilają takie elementy jak dostępne środki finansowe, społeczeństwo w wieku produkcyjnym – siła robocza generująca PKB oraz strategie miast, które uwzględniają założenia ekonomii współdzielenia (zob. tab. 15).

Tabela 15. Czynniki ułatwiające rozwój ekonomii współdzielenia – wyniki analizy czynnikowej

Czynniki ułatwiające	Składowa		
	1	2	3
Mentalność mieszkańców	0,745		
Świadomość mieszkańców	0,739		
Zaufanie społeczne wśród mieszkańców	0,711		
Edukacja z zakresu ekonomii współdzielenia	0,689		
Świadomość władz samorządowych	0,619		
Aktywność mieszkańców	0,606		
Otwartość na drugiego człowieka		0,716	
Chęć wspólnego użytkowania dóbr i usług		0,701	
Tworzenie wspólnoty współpracy		0,700	
Współpraca międzyludzka		0,685	
Specjalizacja miasta, np. turystyka		0,641	
Dostępne środki finansowe			0,804
Społeczeństwo w wieku produkcyjnym			0,634
Wzajemne dbanie o dobro wspólne			0,620
Strategie miast uwzględniające założenie ekonomii współdzielenia			0,618
Metoda wyodrębniania głównych składowych, rotacja Varimax			
Procent wyjaśnionej wariacji	23	20	17
KMO	0,895		
Wyznacznik	0,001		

Zródło: opracowanie własne na podstawie przeprowadzonych badań

Zagadnieniem komplementarnym względem kwestii czynników ułatwiających rozwój ekonomii współdzielenia jest zagadnienie związane z czynnikami utrudniającymi jego rozwój. Respondenci zostali poproszeni o ustosunkowanie się do szesnastu opinii identyfikujących trudności związane z rozwojem ekonomii współdzielenia. Opinie te oceniane były na

pięciostopniowej skali od 1 (odpowiedź wskazująca na najmniejsze znaczenie) do 5 (odpowiedź wskazująca na największe znaczenie). Wyniki wstępnej analizy zostały przedstawione w tabeli 16. Wynika z niej, że w opinii respondentów najistotniejszym czynnikiem, który utrudnia rozwój ekonomii współdzielenia, jest brak zaufania społecznego wśród mieszkańców oraz brak zaufania do nowych form współpracy. Są to podstawowe i najczęściej występujące bariery. Następnie badani wskazywali na niekompetentnych polityków oraz na mentalność społeczeństwa. Do najmniej istotnych czynników badani zaliczyli m.in. starzejące się społeczeństwo, ubóstwo oraz nierówności w społeczeństwie.

Tabela 16. Opinie respondentów na temat czynników utrudniających rozwój ekonomii współdzielenia

Czynniki utrudniające	Średnia	Odchylenie standardowe
Brak zaufania społecznego wśród mieszkańców	4,33	1,023
Brak środków finansowych	3,86	1,116
Mentalność społeczeństwa	4,14	0,956
Ubóstwo	3,52	1,182
Brak myślenia prospołecznego	3,86	1,022
Starzejące się społeczeństwo	3,51	1,140
Stereotypy	3,85	1,113
Nierówności w społeczeństwie	3,55	1,082
Brak edukacji z zakresu ekonomii współdzielenia	3,92	1,124
Brak społeczeństwa obywatelskiego	4,01	1,133
Niekompetentni politycy	4,16	0,918
Brak zaangażowania mieszkańców	3,91	1,058
Brak wzajemnego szacunku	4,13	0,915
Brak wzajemnego dbania o dobro wspólne	3,78	1,096
Emigracja młodych ludzi	3,98	0,984
Brak zaufania do nowych form współpracy	4,33	1,023

Źródło: opracowanie własne na podstawie przeprowadzonych badań

Następnie prezentowany zestaw czynników utrudniających rozwój ekonomii współdzielenia poddano analizie czynnikowej, tak aby wyodrębnić pewnego rodzaju wewnątrznie spójne cechy wspólne grup elementów składowych. W rezultacie przeprowadzonej analizy otrzymano cztery składowe, które łącznie wyjaśniają 60% wariancji. W tabeli 17 przedstawiono pogrupowane utrudnienia, a poszczególne składowe można określić mianem barier społecznych, świadomościowych, mentalnych i ekonomicznych.

1. Bariery społeczne są najistotniejszą składową wyjaśniającą 18% wariancji, a w jej skład wchodzi: brak wzajemnego szacunku, brak wzajemnego dbania o dobro wspólne, brak zaangażowania mieszkańców oraz brak zaufania do nowych form współpracy.

2. Druga składowa wyjaśniająca 16% wariancji określona została mianem barier świadomościowych i zalicza się do niej: stereotypy, nierówności w społeczeństwie, starzejące się społeczeństwo, brak edukacji z zakresu ekonomii współdzielenia oraz niekompetentnych polityków.

3. Trzecia składowa wyjaśnia 13% wariacji i określona jest mianem barier mentalnych. Wyróżnioną składową zasilają takie czynniki jak: mentalność społeczeństwa, brak zaufania społecznego wśród mieszkańców oraz brak myślenia prospołecznego.

4. Czwartą ostatnią składową są ograniczenia natury ekonomicznej (wyjaśniają 13% wariacji), które sprowadzają się do braku środków finansowych, ubóstwa oraz emigracji młodych ludzi.

Tabela 17. Czynniki utrudniające rozwój ekonomii współdzielenia – wyniki analizy czynnikowej⁵⁸

Czynniki utrudniające	Składowa			
	1	2	3	4
Brak wzajemnego szacunku	0,797			
Brak wzajemnego dbania o dobro wspólne	0,780			
Brak zaangażowania mieszkańców	0,700			
Brak zaufania do nowych form współpracy	0,553			
Stereotypy		0,725		
Nierówności w społeczeństwie		0,712		
Starzejące się społeczeństwo		0,665		
Brak edukacji z zakresu ekonomii współdzielenia		0,607		
Niekompetentni politycy		0,503		
Mentalność społeczeństwa			0,762	
Brak zaufania społecznego wśród mieszkańców			0,674	
Brak myślenia prospołecznego			0,656	
Brak środków finansowych				0,797
Ubóstwo				0,766
Emigracja młodych ludzi				0,568
Metoda wyodrębniania głównych składowych, rotacja Varimax				
Procent wyjaśnionej wariacji	18	16	13	13
KMO	0,834			
Wyznacznik	0,005			

Źródło: opracowanie własne na podstawie przeprowadzonych badań

⁵⁸ Rezultaty analizy powstały przy usunięciu pozycji Brak społeczeństwa obywatelskiego, ponieważ czynnik zasiliał dwie składowe jednocześnie.

4.2. Analiza wyników badań – przedsiębiorcy województwa świętokrzyskiego

4.2.1. Charakterystyka badanych przedsiębiorców

Badania ilościowe, w których wzięło udział 45 przedsiębiorców realizowane były od sierpnia do końca grudnia 2017 roku. Przeprowadzone zostały wśród przedsiębiorców zrzeszonych w Świętokrzyskim Związku Pracodawców Prywatnych „Lewiatan” mających siedzibę swojej firmy na terenie województwa świętokrzyskiego.

Wszyscy przedsiębiorcy odpowiadali na pytania zawarte w kwestionariuszu ankiety składający się z szesnastu pytań zamkniętych oraz jednego nieobowiązkowego pytania otwartego. Badania prowadzone były on-line oraz w oparciu o indywidualny kontakt badacza z respondentem.

Poniżej przedstawiono strukturę respondentów sporządzoną na podstawie danych otrzymanych z pytań metryczkowych.

W badaniu nieznacznie przeważali mężczyźni, którzy stanowili 53,3% wszystkich respondentów. Uwzględniając wiek, najliczniejszą grupę stanowią przedsiębiorcy w przedziale od 46 do 55 lat (zob. tab. 18).

Tabela 18. Struktura przedsiębiorców ze względu na płeć i wiek

Cechy przedsiębiorców	Częstość	Procent
Płeć	45	100,00
Kobieta	21	46,7
Mężczyzna	24	53,3
Wiek	45	100,00
16-25 lat	5	11,1
26-35 lat	7	15,6
36-45 lat	8	17,8
46-55 lat	15	33,3
56-65 lat	6	13,3
66+ lat	4	8,9

Źródło: opracowanie własne na podstawie przeprowadzonych badań

Zdecydowana większość przedsiębiorców (82,2%) zatrudnia w swoich firmach do dziesięciu osób. Tylko 4,4% badanych zatrudnia pięćdziesiąt lub więcej pracowników. Najwięcej przedsiębiorstw funkcjonuje na rynku powyżej 20 lat (zob. tab. 19).

Tabela 19. Dane dotyczące firm reprezentowanych przez przedsiębiorców

	Częstość	Procent
Liczba pracowników zatrudnionych w przedsiębiorstwie	45	100,00
do 10 osób	37	82,2
10-49 osób	6	13,3
50-250 osób	2	4,4
Liczba lat funkcjonowania przedsiębiorstwa na rynku	45	100,00
do 1 roku	3	6,7
1-5 lat	10	22,2
6-10 lat	5	11,1
11-15 lat	7	15,6
16-20 lat	8	17,8
powyżej 20 lat	12	26,6

Źródło: opracowanie własne na podstawie przeprowadzonych badań

Biorąc pod uwagę zasięg działalności przedsiębiorstw reprezentowanych przez badanych respondentów, dominowały te, które działają na rynku międzynarodowym – stanowiły one 33,3%. Najczęściej przedsiębiorstwa prowadzą działalność w branży usługowej oraz handlowej (zob. tab. 20).

Tabela 20. Zasięg oraz branża reprezentowanych przedsiębiorstw

	Częstość	Procent
Zasięg przedsiębiorstwa	46	102,1
lokalny	11	24,4
krajowy	10	22,2
regionalny	10	22,2
międzynarodowy	15	33,3
Branża	53	117,8
produkcja/przemysł	3	6,7
handel	12	26,7
usługi	24	53,3
bankowość, usługi finansowe	0	0,00
kultura/edukacja	5	11,1
budownictwo	2	4,4
rolnictwo	3	6,7
turystyka	0	0,00
transport, łączność	1	2,2
inna	3	6,7

Uwaga: Odsetki nie sumują się do 100, ponieważ respondent mógł wybrać więcej niż jedną odpowiedź.

Źródło: opracowanie własne na podstawie przeprowadzonych badań

W badaniu wzięli udział przedsiębiorcy z wszystkich powiatów województwa świętokrzyskiego. Większość respondentów siedziby swoich firm ma na terenie powiatu kieleckiego grodzkiego (zob. tab. 21).

Tabela 21. Powiat, w którym ma główną siedzibę reprezentowane przez Pana/Panią przedsiębiorstwo?

Powiat	Częstość	Procent
konecki	1	2,2
skarżyski	1	2,2
staszowski	1	2,2
buski	2	4,4
jędrzejowski	5	11,1
kielecki ziemski	10	22,2
kielecki grodzki	25	55,6
Ogółem	45	100,00

Źródło: opracowanie własne na podstawie przeprowadzonych badań

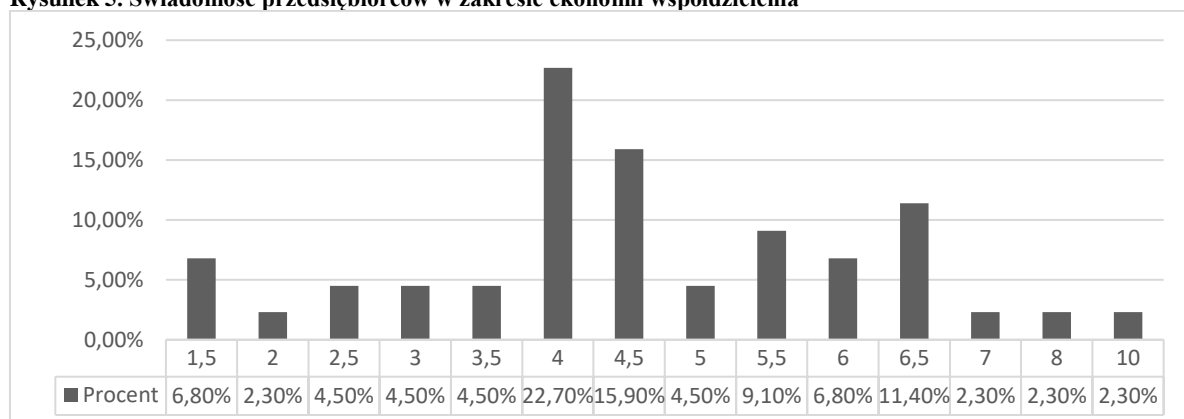
4.2.2. Ekonomia współdzielenia w świadomości przedsiębiorców województwa świętokrzyskiego

Z pojęciem ekonomia współdzielenia zetknęło się 57,8% przedsiębiorców. Ekonomia współdzielenia jest terminem rozpoznawalnym wśród przedsiębiorców województwa świętokrzyskiego. Zdecydowanie większą świadomość w zakresie znajomości samego pojęcia ekonomii współdzielenia mają przedsiębiorcy niż mieszkańcy i urzędnicy województwa świętokrzyskiego.

Jedną z najbardziej rozpoznawalnych usług, z których korzystali respondenci są powierzchniowo coworkingowe – biura do wspólnej pracy. Przedsiębiorcy słyszeli, ale nie korzystali z takich usługach jak współużytkowanie samochodów (np. car-sharing Autolib, Car2Go), współużytkowanie rowerów miejskich (np. Veturillo, Nextbike), czy sprzedaż produktów spożywczych bez pośredników - bezpośrednio od producenta (np. LokalnyRolnik.pl, RanoZebrano.pl). Do najmniej znanych usług bazujących na założeniach ekonomii współdzielenia należy zaliczyć współfinansowanie projektów, pożyczki od osób prywatnych (np. PolakPotrafi.pl) oraz współużytkowanie skuterów elektrycznych (np. Blinkee).

Świadomość większości przedsiębiorców miast województwa świętokrzyskiego w zakresie ekonomii współdzielenia jest umiarkowana i kształtuje się na poziomie 4,0 (zob. rys. 5).

Rysunek 5. Świadomość przedsiębiorców w zakresie ekonomii współdzielenia



Źródło: opracowanie własne na podstawie przeprowadzonych badań

4.2.3. Rozwój ekonomii współdzielenia w miastach województwa świętokrzyskiego w opinii przedsiębiorców

W celu zbadania postaw sprzyjających bądź stanowiących barierę dla rozwoju ekonomii współdzielenia poproszono badanych przedsiębiorców o ustosunkowanie się do różnych stwierdzeń. Wszyscy respondenci zostali zapytani o siedem stwierdzeń (zob. tab. 22). Na ogół przedsiębiorcy mają postawy sprzyjające ekonomii współdzielenia. Dla 80% badanych dostęp do rzeczy jest ważniejszy niż ich posiadanie. 40% przedsiębiorców może obyć się bez większości rzeczy które teraz posiada. Zdecydowana większość badanych przedsiębiorców zamiast wyrzucać rzeczy woli je oddać lub odsprzedać. Wyłania się nowy model ekonomiczny, który koncentruje się w mniejszym stopniu na posiadaniu oraz gromadzeniu, a w większym na społeczności i współpracy. Ponad 40% respondentów korzysta z serwisu wymiany lub ma zamiar zacząć z niego korzystać w ciągu najbliższego roku. Blisko 90% przedsiębiorców dostrzega problem nadmiernej konsumpcji.

Tabela 22. Rozkład odpowiedzi na pytanie: Czy zgadza się Pan/Pani z następującymi stwierdzeniami?

Stwierdzenia	Zdecydowanie tak	Raczej tak	Raczej nie	Zdecydowanie nie
	w procentach			
Dostęp do rzeczy jest ważniejszy niż ich posiadanie	40,0	40,0	17,8	2,2
Pożyczanie jest tańsze niż kupowanie	28,9	46,7	15,6	8,9
Ograniczenie konsumpcji to zagrożenie dla miejsc pracy	15,6	46,7	28,9	8,9
Mogę się obyć bez większości rzeczy, które posiadam	11,1	28,9	48,9	11,1
Zamiast wyrzucać, wolę oddać lub odsprzedać	57,8	28,9	6,7	6,7
Korzystam z serwisu wymiany lub mam zamiar zacząć z niego korzystać w ciągu najbliższego roku	11,1	31,1	55,6	2,2
Obecnie występuje problem nadmiernej konsumpcji	48,9	37,8	13,3	0

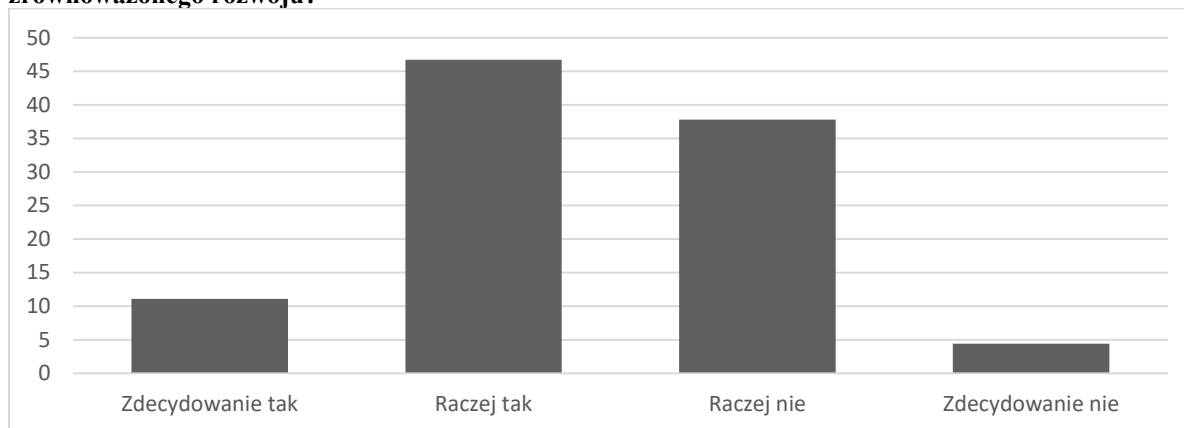
Źródło: opracowanie własne na podstawie przeprowadzonych badań

Przedsiębiorcy zostali zapytani również czy prowadzą w swoich firmach działania na rzecz zrównoważonego rozwoju oraz czym jest dla nich „lepszą konsumpcją”.

Większość przedsiębiorców (57,8%⁵⁹) deklaruje, że ich firmy prowadzą działania na rzecz zrównoważonego rozwoju (zob. rys. 6).

⁵⁹ Suma odpowiedzi: zdecydowanie tak i raczej tak.

Rysunek 6. Rozkład odpowiedzi na pytanie: Czy Pana/Pani firma prowadzi działania na rzecz zrównoważonego rozwoju?



Źródło: opracowanie własne na podstawie przeprowadzonych badań

„Lepsza konsumpcja” w opinii przedsiębiorców to przede wszystkim nabywanie wyłącznie rzeczy, które są naprawdę potrzebne oraz prowadzenie bardziej zrównoważonego sposobu życia poprzez produkowanie mniejszej ilości odpadów (zob. tab. 23). Zdaniem respondentów wytwarzanie większej liczby rzeczy na własny użytek, np. uprawianie warzyw w najmniejszym stopniu świadczy o „lepszej konsumpcji”.

Tabela 23. Rozkład odpowiedzi na pytanie: Co dla Pana/Pani oznacza „lepsza konsumpcja”?

Warianty odpowiedzi	Częstość	Procent
nabywanie wyłącznie rzeczy, których naprawdę potrzebuję	35	77,8
recykling i zmiana przeznaczenia	25	55,6
bardziej zrównoważony sposób życia/ produkowanie mniejszej ilości odpadów	34	75,6
nabywanie produktów wyższej jakości o większej trwałości	15	33,3
nabywanie produktów od miejscowych producentów w celu wspierania lokalnej społeczności	13	28,9
wytwarzanie większej liczby rzeczy na własny użytek, np. uprawianie warzyw	11	24,4
wspólne nabywanie towarów i ich współużytkowanie	18	40,0

Uwaga: Odsetki nie sumują się do 100, ponieważ respondent mógł wybrać więcej niż jedną odpowiedź.

Źródło: opracowanie własne na podstawie przeprowadzonych badań

Warto podkreślić, że konsumpcja sama w sobie nie jest czymś złym, ponieważ każdy żyjący człowiek jest konsumentem różnych dóbr i usług. Problem z konsumpcją pojawia się wtedy, gdy dla jednostki jest ona głównym celem życiowym, a troska o poprawę warunków bytowych staje się jedynym obszarem aktywności człowieka przez co popada się w pewną jednostronność i przyjmuje się zniekształconą hierarchię wartości. Zachowania innych ludzi oraz ich osobowości zaczyna się oceniać przez pryzmat wartości materialnych. Należy wskazać, że bezmyślna działalność człowieka i negatywne zjawiska ekologiczne doprowadzają

do reakcji łańcuchowej zagrażającej środowisku naturalnemu w wielu współczesnych miastach. Mieszkańcy i władarze miast powinni zapamiętać słowa wypowiedziane przez Gaylorda Nelsona, który był pomysłodawcą obchodów „Dnia Ziemi”: *nie możemy zachowywać się jak syn marnotrawny, który trwoni powierzone mu skarby, nie myśląc o przyszłych pokoleniach*⁶⁰.

Tabela 24. Rozkład odpowiedzi na pytanie: Jak Pan/Pani ocenia warunki dla rozwoju ekonomii współdzielenia w miastach województwa świętokrzyskiego.

Warianty odpowiedzi	Częstość	Procent
bardzo dobrze	1	2,2
dobrze	10	22,2
trudno powiedzieć	22	48,9
źle	5	11,1
bardzo źle	7	15,6

Zródło: opracowanie własne na podstawie przeprowadzonych badań

Przedsiębiorcy zostali poproszeni o dokonanie oceny warunków dla rozwoju ekonomii współdzielenia w miastach województwa świętokrzyskiego. Tylko 24,4%⁶¹ przedsiębiorców warunki dla rozwoju ekonomii współdzielenia w miastach województwa świętokrzyskiego ocenia pozytywnie, przy czym 22,2% respondentów ocenia je tylko jako dobre. Blisko 30% badanych negatywnie oceniło warunki dla rozwoju ekonomii współdzielenia, a blisko połowa przedsiębiorców miała trudności z dokonaniem oceny (zob. tab. 24).

⁶⁰ A. Gore, *Niewiarygodna prawda*, Wydawnictwo Sonia Draga, Katowice 2007, s. 86.

⁶¹ Suma odpowiedzi: bardzo dobrze i dobrze.

Podsumowanie

Studia literaturowe i analiza uzyskanych wyników badań jakościowych i ilościowych pozwoliły na weryfikację postawionych hipotez (zob. tab. 21) oraz wyciągnięcie następujących konkluzji poznawczych:

- obecne strategie rozwoju miast województwa świętokrzyskiego nie uwzględniają założeń ekonomii współdzielenia. Istnieją zapisy dotyczące poprawy jakości życia mieszkańców, w tym osób niepełnosprawnych i seniorów, jednak działania te skupione są głównie na poprawie infrastruktury, likwidacji barier architektonicznych, działaniach aktywizujących i integrujących oraz poprawie niewystarczającej świadomości społecznej;
 - ekonomia współdzielenia to strategia oparta na wspólnotowym rozwoju miast, która daje szansę na zmianę dotychczasowego stylu życia i otwarcia się na nowe modele współpracy i prowadzenia biznesu, dla których kluczowym aspektem jest kategoria zaufania;
 - zjawisko ekonomii współdzielenia jest dość powszechne w sferze praktycznej, natomiast samo pojęcie ekonomii współdzielenia jest słabo zakorzenione w świadomości mieszkańców oraz urzędników województwa świętokrzyskiego;
 - ekonomia współdzielenia jest wezwaniem społeczeństwa, aby wziąć odpowiedzialność za siebie i za wspólnotę, w której żyje, oraz za zmiany, które można zaobserwować w zglobalizowanym świecie;
 - wśród determinantów rozwoju ekonomii współdzielenia warto zwrócić uwagę na zaufanie społeczne, aktywność społeczeństwa oraz na kwestię świadomości. Rozwój miasta w największym stopniu może ułatwić świadomość władarzy i mieszkańców w zakresie wykorzystania ekonomii współdzielenia;
 - najistotniejszym czynnikiem, który utrudnia rozwój ekonomii współdzielenia, jest brak zaufania społecznego wśród mieszkańców oraz brak zaufania do nowych form współpracy. Są to podstawowe i najczęściej występujące bariery;
 - do najpopularniejszych usług bazujących na założeniach ekonomii współdzielenia należy zaliczyć wspólne przejazdy prywatnym samochodem między miastami BlaBlaCar, współużytkowanie rowerów miejskich, udostępnianie mieszkania lub pokoju na wynajem krótkoterminowy, powierzchnie coworkingowe – biura do wspólnej pracy oraz bookcrossing;
-

- miasta województwa świętokrzyskiego, które wyróżniają się otwartością na ekonomię współdzielenia, to Starachowice, Kielce, Busko-Zdrój, Staszów oraz Ostrowiec Świętokrzyski;
- władarze miast powinni skupić się na poprawie jakości życia w miastach. Rolą urzędników powinno być kształtowanie świadomości społecznej w zakresie ekonomii współdzielenia oraz w zakresie zrównoważonego rozwoju przez m.in. dyskusje, warsztaty, spotkania, konsultacje;
- ekonomia współdzielenia przyczynia się do ograniczenia problemów związanych z degradacją środowiska (smog, śmieci), zatorami drogowymi, poprawia stosunki międzyludzkie;
- korzyści dla mieszkańców miast związane z wykorzystaniem potencjału ekonomii współdzielenia to tańsze podróżowanie, oszczędności, mobilność, lepszy komfort życia oraz dostęp do zwiększonej ilości dóbr i usług;
- optymistyczne zapatrywania na przyszłość ekonomii współdzielenia wynikają z przekonania respondentów, że procesów, które ją zainicjowały, już nie sposób zatrzymać. Wydaje się, że przyszłość ekonomii współdzielenia należy wiązać z ekologią oraz zrównoważonym rozwojem.

Tabela 21. Zestawienie wyników weryfikacji hipotez badawczych

Symbol hipotezy badawczej	Treść hipotezy badawczej	Wynik weryfikacji (+) / falsyfikacji (-)
Pytanie badawcze 1:		
Czy i w jaki sposób obecna strategia rozwoju miast daje szansę dla rozwoju założeń ekonomii współdzielenia w województwie świętokrzyskim?		
H1	Założenia ekonomii współdzielenia w strategiach rozwoju miast województwa świętokrzyskiego różnicuje wielkość danego miasta. Im większe miasto, tym silniej w danej strategii akcentowane są założenia ekonomii współdzielenia, a im mniejsze miasto, tym mniej w danej strategii akcentowane są założenia ekonomii współdzielenia.	-
Pytanie badawcze 2:		
Jaki jest związek między poziomem wiedzy przedsiębiorców na temat ekonomii współdzielenia, a sektorem, który reprezentują?		
H2	Istnieje zależność między sektorem reprezentowanym przez przedsiębiorców a ich wiedzą na temat ekonomii współdzielenia. Przedsiębiorcy, którzy reprezentują obszary działalności, w których ekonomia współdzielenia rozwija się najbardziej tj. usługi, turystyka, transport mają największą wiedzę w zakresie ekonomii współdzielenia.	+
Pytanie badawcze 3:		
Jaki jest związek między stażem pracy urzędników, a wiedzą na temat ekonomii współdzielenia?		
H3	Istnieje zależność między stażem pracy, a wiedzą urzędników w zakresie ekonomii współdzielenia. Im dłuższy staż pracy tym większy	+

	stan wiedzy w zakresie ekonomii współdzielenia, a im krótszy staż pracy tym mniejszy stan wiedzy w zakresie ekonomii współdzielenia.	
Pytanie badawcze 4:		
Jaki jest związek między wiekiem, wykształceniem i wysokością zarobków mieszkańców wybranych miast województwa świętokrzyskiego, a stanem wiedzy na temat ekonomii współdzielenia?		
H4a	Istnieje zależność między wiekiem respondentów (mieszkańców wybranych miast województwa świętokrzyskiego), a stanem ich wiedzy na temat ekonomii współdzielenia. Im młodszy respondent tym większa wiedza w zakresie ekonomii współdzielenia, a im starszy tym mniejsza wiedza w zakresie ekonomii współdzielenia.	+
H4b	Istnieje zależność między wykształceniem respondentów (mieszkańców wybranych miast województwa świętokrzyskiego), a stanem ich wiedzy na temat ekonomii współdzielenia. Im wyższe wykształcenie respondenta tym większa wiedza w zakresie ekonomii współdzielenia, a im niższe wykształcenie tym mniejsza wiedza w zakresie ekonomii współdzielenia.	+
H4c	Istnieje zależność między zarobkami respondentów (mieszkańców wybranych miast województwa świętokrzyskiego), a stanem ich wiedzy na temat ekonomii współdzielenia. Im wyższe zarobki respondenta tym większa wiedza w zakresie ekonomii współdzielenia, a im niższe zarobki tym mniejsza wiedza w zakresie ekonomii współdzielenia.	-
Pytanie badawcze 5:		
Czy i jaki jest związek między korzystaniem przez mieszkańców miast województwa świętokrzyskiego z usług ekonomii współdzielenia, a deklarowanym poziomem jakości życia?		
H5	Istnieje zależność między wykorzystaniem ekonomii współdzielenia a jakością życia mieszkańców. Im większa ilość usług z których respondent skorzystał, tym wyższy deklarowany poziom jakości jego życia. Im mniejsza ilość usług z których respondent skorzystał tym niższy deklarowany poziom jakości jego życia.	-

Oznaczenia: „+” hipoteza potwierdzona; „-” hipoteza odrzucona

Źródło: opracowanie własne

W celu zwiększenia świadomości w zakresie ekonomii współdzielenia oraz poprawy warunków do prawidłowego funkcjonowania ekonomii współdzielenia w miastach województwa świętokrzyskiego należy:

- rekomendować stworzenie określonego metaporządku prawnego na poziomie co najmniej krajowym, zapewniając jednocześnie efektywną ekonomicznie i sprawiedliwą społecznie regulację;
- podjąć pracę nad stworzeniem strategii miasta opartej na trzech filarach: zmianach prawnych, wspieraniu przedsiębiorstw, które wykorzystują narzędzia ekonomii współdzielenia, oraz zachęcaniu mieszkańców do korzystania z tych narzędzi, zakładającej przy tym w większym stopniu zrównoważony rozwój;
- przekonać mieszkańców, aby nie czekając na to, co zrobią władarze miast, nie zdając się na niewidzialną rękę rynku, podjęli wysiłek na rzecz zmian, które poprawią jakość życia w mieście w którym żyją;

- koniecznie wprowadzić fundamentalne zmiany w zakresie edukacji mieszkańców miast, które przyczyniłyby się do kształtowania zachowań zgodnych z ideą zrównoważonego rozwoju;
- zwiększyć świadomość mieszkańców, urzędników w zakresie ekonomii współdzielenia poprzez odpowiednie działania edukacyjno-informacyjne;
- wykorzystać przez właścicieli platform współdzielenia społeczność do budowy reputacji, która jest fundamentem zaufania – zadbać o płynny przebieg transakcji;
- dążyć do minimalizacji barier w dostępie do usług z zakresu ekonomii współdzielenia;
- prowadzić konsultacje społeczne dotyczące strategii rozwoju miasta, tak by mieszkańcy mogli współdecydować o kierunku rozwoju ich miast.

Autor niniejszego raportu żywi nadzieję, że uzyskany materiał badawczy będzie inspirowała do dalszych badań i dociekań w sferze ekonomii współdzielenia w kontekście miejskiej problematyki oraz przyczyni się do powstania innych/dalszych ciekawych opracowań naukowych.
